

LOVOSA TS20

Dátum vydania: 1.9.2007

Dátum revízie: 1.3.2021, revidovaná verzia z 4.8.2015

Oddiel 1: IDENTIFIKÁCIA LÁTKY / ZMESI A SPOLOČNOSTI / PODNIKU

1.1 Identifikátor produktu:

Názov: LOVOSA TS20

Ďalšie názvy zmesi: KMC technická

Popis zmesi: Zmes sodnej soli karboxymethylcelulózy, uhličitanu sodného a hydroxidu sodného

1.2 Relevantné identifikované použitia látky alebo smesi a použitia, ktoré sa nedoporučajú:

Určené použitia látky alebo zmesi:

Ako surovina k ďalšiemu spracovaniu. Využíva sa jej vlastností antiredepozičných (pracie prostriedky), stabilizačných (disperzie a emulzie), zahusťovacích (maliarske farby), lepiacich a pojivových (šlichtovacie prostriedky, klíženie papiera, lepidlá na tapety).

Nedoporučené použitia látky alebo zmesi:

Niesú známe.

1.3 Údaje o dodávateľovi karty bezpečnostných údajov:

Výrobca

Meno alebo obchodné meno: **Lovochemie, a.s.**

Miesto podnikania alebo sídlo: **Lovosice, Terezińska 57**

Identifikačné číslo (IČO): 49100262

Telefon: +420 416 561 111

E-mail: info@lovochemie.cz

1.4 Núdzové telefónne číslo:

Národné toxikologické informačné centrum UNB, Limbová 5, 833 05 Bratislava (Pavilón D)

telefón (24 hodín/deň) +421 254 774 166

Oddiel 2: IDENTIFIKÁCIA NEBEZPEČNOSTI

Zmes je klasifikovaná ako **nebezpečná** v zmysle nariadenia 1272/2008/EC.

2.1 Klasifikácia látky alebo zmesi:

podľa nariadenia 1272/2008/EC:

Skin Irrit. 2; H315

Eye Irrit. 2; H319

Plný text všetkých klasifikácií a H-viet je uvedený v oddieli 16.

2.2 Prvky označovania:

Výstražné symboly nebezpečnosti:



Signálne slovo:

Pozor

Zložky zmesi k uvedeniu na etike:

Odpadá

LOVOSA TS20

Štandardné vety o nebezpečnosti:

H315 - Dráždi kožu.

H319 - Spôsobuje vážne podráždenie očí.

Pokyny pre bezpečné zachádzanie:

P280 - Noste ochranné rukavice/ochranný odev/ochranné okuliare/ochranu tváre.

P302+P352 - PRI KONTAKTE S POKOŽKOU: Umyte veľkým množstvom vody.

P305+P351+P338 - PO ZASIAHNUTÍ OČÍ: Niekoľko minút ich opatrne vyplachujte vodou. Ak používate kontaktné šošovky a ak je to možné, odstráňte ich. Pokračujte vo vyplachovaní.

P332+P313 - Ak sa objaví podráždenie pokožky, vyhľadajte lekársku pomoc/starostlivosť.

P337+P313 - Ak podráždenie očí pretrváva: vyhľadajte lekársku pomoc/starostlivosť.

UFI:

PP20-G0WR-E00H-AT7H

Doplňujúce informácie na štítku:

Niesú vyžadované

2.3 Iná nebezpečnosť:

Nejzávažnejšie nepriaznivé účinky na zdravie človeka pri používaní látky alebo zmesi:

Prach Lovosy je alkalický, dráždi pokožku, sliznice a je nebezpečný pre oči.

Najzávažnejšie nepriaznivé účinky na životné prostredie pri používaní látky alebo zmesi:

niesú známe

Najzávažnejšie nepriaznivé fyzikálno-chemické účinky pri používaní látky alebo zmesi:

niesú známe

Oddiel 3: ZLOŽENIE / INFORMÁCIE O ZLOŽKÁCH

3.2 Zmesi:

Sodná soľ karboxymethylcelulózy

Obsah: min. 64 %

Indexové číslo: neuvedené

Číslo CAS: 9004-32-4

Číslo ES (EINECS): neuvedené

Registračné číslo: zatiaľ nieje k dispozícii

Klasifikácia podľa 1272/2008:

neklasifikováno

Uhličitan sodný Na₂CO₃

Obsah: < 3 %

Indexové číslo: 011-005-00-2

Číslo CAS: 497-19-8

Číslo ES (EINECS): 207-838-8

Registračné číslo: 01-2119485498-19-XXXX

Klasifikácia podľa 1272/2008:

Eye Irrit. 2; H319

Hydroxid sodný NaOH

Obsah: < 2 %

Indexové číslo: 011-002-00-6

Číslo CAS: 1310-73-2

Číslo ES (EINECS): 215-185-5

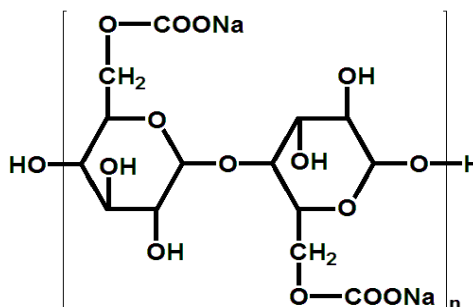
Registračné číslo: 01-2119457892-27-XXXX

Klasifikácia podľa 1272/2008:

Met. Corr.; H290

Skin Corr. 1A; H314

Špecifické koncentračné limity: C ≥ 5 %: Skin Corr. 1A; H314, 2 % ≤ C < 5 %: Skin Corr. 1B; H314, 0,5 % ≤ C < 2 %: Skin Irrit. 2; H315, 0,5 % ≤ C < 2 %: Eye Irrit. 2; H319



LOVOSA TS20

Oddiel 4: OPATRENIA PRVEJ POMOCI

4.1 Opis opatrení prvej pomoci:

Ak sa prejavujú zdravotné problémy, alebo v prípade pochybností vyhľadajte vždy lekársku pomoc a predajte informácie uvedené v tomto bezpečnostnom liste.

Pri nadýchaní:

Prerušit' prácu a prejsť na čerstvý vzduch.

Pri styku s pokožkou:

Odstráňte zasiahnutý odev, rýchle opláchnite dostatočným množstvom vody.

Pri zasiahnutí očí:

Vyplachujte minimálne 15 minút prúdom čistej vody, nenechávajte postihnutého zavrieť oči. Ak postihnutý nosí kontaktné šošovky, pred oplachovaním ich odstráňte. Vyhľadajte očnému lekárovi.

Pri požití:

Vypláchnuť ústa čistou vodou, vypit' malé množstvo vody (cca 0,2 l). Nikdy nevyvolávajte zvracanie. Neodkladne vyhľadajte lekársku pomoc a ukážte obal zmesi alebo etiketu.

4.2 Najdôležitejšie príznaky a účinky, akútne aj oneskorené:

Pri nadýchaní: kašeľ, bolesti v krku, dýchavičnosť

Pri styku s pokožkou: zčervenanie

Pri zasiahnutí očí: zčervenanie, bolesť, dočasná ztráta schopnosti videnia

Pri požití: bolesti brucha, hnačka, nevoľnosť, zvracanie

4.3 Údaj o akejkoľvek potrebe okamžitej lekárskej starostlivosti a osobitného ošetrovania:

Pri požití alebo pri zasiahnutí očí vyhľadajte lekársku pomoc.

Oddiel 5: PROTIPOŽIARNE OPATRENIA

5.1 Hasiace prostriedky:

Vhodné hasiva:

Voda

Nevhodné hasiva

Halogenový, práškový alebo snehový hasiaci prístroj

5.2 Osobitné ohrozenia vyplývajúce z látky alebo zmesi:

Lovosa TS 20 šíri požiar obtiažne, Lovosa T 20 šíri požiar

5.3 Rady pre požiarnikov:

Vyhnuť sa vdychovaniu produktov horenia.

Oddiel 6: OPATRENIA PRI NÁHODNOM UVOĽNENÍ

6.1 Osobné bezpečnostné opatrenia, ochranné vybavenie a núdzové postupy:

Použite vhodný ochranný odev, rukavice, okuliare a ochranu dýchacích orgánov.

6.2 Bezpečnostné opatrenia pre životné prostredie:

Niesú nutné

6.3 Metódy a materiál na zabránenie šíreniu a vyčistenie:

Likvidujte suchou cestou. Odpadnú šaržu odstráňte podľa platnej legislatívy.

6.4 Odkaz na iné oddiely:

Požiadavky na ochranné prostriedky sú uvedené v oddieli 8.

Pokyny pre odstraňovanie sú uvedené v oddieli 13.

Oddiel 7: ZAOBCHÁDZANIE A SKLADOVANIE

7.1 Bezpečnostné opatrenia na bezpečné zaobchádzanie:

Pri manipulácii dodržujte zásady osobnej hygieny, nejedzte, nepite, nefajčite. Výrobok sa prepravuje v krytých, čistých dopravných prostriedkoch, chránených pred poveternostnými vplyvmi.

LOVOSA TS20

7.2 Podmienky bezpečného skladovania vrátane akjekoľvek nekompatibility:

Skladovať v suchých, krytých a čistých skladoch, chránených proti vonkajším poveternostným vplyvom a mrazu, hmyzu a hrabošom. Skladovať vo vrstvách najviac 6 vriec nad sebou, aby sa zabránilo zľahávaniu. Lovosa sa balí do vrstvených papierových vriec s vložkou proti vlhkosti.

7.3 Špecifické konečné použitia, resp. použitia:

Surovina k ďalšiemu spracovaniu pri výrobe pracích prostriedkov, lepidiel a maliarskych farieb.

Oddiel 8: KONTROLY EXPOZÍCIE / OSOBNÁ OCHRANNA

8.1 Kontrolné parametre:

Najvyššie prípustné expozičné limity (NPEL) podľa prílohy č.1 k nariadeniu vlády SR č. 355/2006 Z.z., v znení nesk. Predpisov: priemerný: 2 mg/m³ (hydroxid sodný)
hraničný: -

Biologické medzné hodnoty podľa prílohy č. 2 k nariadeniu vlády SR č. 355/2006 Z.z. v znení nesk. predpisov nie sú stanovené.

Hodnoty DNEL a PNEC:

Uhlíčitán sodný:

DNEL:

Pracovníci/Inhalačne/Lokálne účinky/Dlhodobo - 10 mg/m³

Spotrebiteľia/Inhalačne/Lokálne účinky/Dlhodobo - 10 mg/m³

PNEC:

niesú k dispozícii

Hydroxid sodný:

DNEL:

Pracovníci/Inhalačne/Lokálne účinky/Dlhodobo - 1 mg/m³

Spotrebiteľia/Inhalačne/Lokálne účinky/Dlhodobo - 1 mg/m³

PNEC:

niesu k dispozícii

8.2 Kontroly expozície:

Koncentrácia prachu v ovzduší musí byť udržiavaná, na čo možno najnižšej úrovni pomocou vhodne navrhnutých technických prostriedkov (miestne vetranie, lokálne odsávanie apod.)

Ochrana dýchacích orgánov:

V prípade nadlimitných koncentrácií prachu použite respirátor.

Ochrana očí:

ochranné okuliare alebo obličajový štít

Ochrana rúk:

ochranné pracovné rukavice

Ochrana celého tela:

vhodný ochranný pracovný odev, ochranná pracovná obuv

Ďalšie údaje vrátane všeobecných hygienických opatrení:

Pri práci nejest', nepiť a nefajčiť. Po práci si umyť ruky teplou vodou a mydlom. Ošetriť pokožku vhodnými reparačnými prostriedkami.

Oddiel 9: FYZIKÁLNE A CHEMICKÉ VLASTNOSTI

9.1 Informácie o základných fyzikálnych a chemických vlastnostiach:

Skupenstvo pri 20°C a 101,3 kPa: pevné

Farba: svetlo okrová

Zápach: bez zápachu

Prahová hodnota zápachu: bez zápachu

Hodnota pH pri 20°C (1% roztok): 10-11,5

Teplota topenia pri 101,3 kPa: nestanovená

Teplota varu pri 101,3 kPa: nestanovená

LOVOSA TS20

Bod vzplanutia: nestanovený
teplota vznietenia usadeného prachu 300 °C, teplota vznietenia rozvíreného prachu 330 °C
Horľavosť: nestanovená
Medze výbušnosti: horná medza nestanovená, dolná medza 230 g/m³.
Tlak par pri 20°C: nestanovený
Hustota par: nestanovená
Hustota pri 20°C: 1004 kg/m³
Rozpustnosť vo vode: tvorí gel, ktorý sa ďalším riedením pod 10 % rozpustí na viskóznym roztok
Rozdeľovací koeficient n-oktanol/voda: nestanovený
Teplota samovznietenia: nestanovená
Teplota rozkladu: nestanovená
Viskóznosť pri 20°C: (1% roztok) 10 – 20 mPa.s
Výbušné vlastnosti: nie je klasifikovaný ako výbušnina
Oxidačné vlastnosti: nie je klasifikovaný ako oxidant

9.2 Iné informácie

Obsah vody: max. 10 %

Oddiel 10: STABILITA A REAKTIVITA**10.1 Reaktivita:**

Za normálnych podmienok sa jedná o stabilnú zmes.

10.2 Chemická stabilita:

Za normálnych podmienok sa jedná o stabilnú zmes.

10.3 Možnosť nebezpečných reakcií:

Niesú známe.

10.4 Podmienky, ktorým je treba vyhnúť:

Chrániť pred zahrievaním, otvorenými plameňmi a zápalnými zdrojmi.

10.5 Nekompatibilné materiály:

Niesú známe.

10.6 Nebezpečné produkty rozkladu:

Niesú známe.

Oddiel 11: TOXIKOLOGICKÉ INFORMÁCIE**11.1 Informácie o toxikologických účinkoch:****Akútna toxicita:**

LD50, orálne pre zmes: > 4 g/kg (potkan)
LD50 dermálne: dáta pre zmes niesú k dispozícii
LD50 inhalačne dáta pre zmes niesú k dispozícii
LD50, orálne, potkan pro uhličitán sodný: 2800 mg/kg
LD50, dermálne, králik pre uhličitán sodný: >2000 mg/kg (králik)
LC50, inhalačne, potkan pre uhličitán sodný: 2300 mg/m³ (2 h)

Žieravosť/dráždivosť pre pokožku:

Zmes: Zmes je klasifikovaná ako dráždivá pre pokožku
uhličitán sodný: nie je žieravý/dráždivý pre kožu (králik, 72 hod., OECD č. 404)
hydroxid sodný: in vivo: žieravý pre kožu (človek, celkové skóre - 17, 72 hod.)

Vážne poškodenie očí/podráždenie očí:

Zmes: Zmes je klasifikovaná ako dráždivá pre oči
uhličitán sodný: dráždivý pre oči (králik, OECD č. 405)
hydroxid sodný: ireverzibilné účinky pre oči kat. 1 (králik, OECD č. 405)

Senzibilizácia:

Zmes: Neobsahuje tieto látky (alebo menej než klasifikačný limit)
uhličitán sodný: nie je sensibilizujúci
hydroxid sodný: nie je sensibilizujúci (človek, 24 hod.)

LOVOSA TS20

Karcinogenita:

Zmes: Neobsahuje tieto látky (alebo menej než klasifikačný limit)

Mutagenita:

Zmes: Neobsahuje tieto látky (alebo menej než klasifikačný limit)
uhličitan sodný: in vitro: negatívny výsledok (bakteriálna reverzná mutácia)
hydroxid sodný: in vitro: negatívny výsledok (test chromozómovej aberácie u cicavcov)

Toxicita pre reprodukciu:

Zmes: Neobsahuje tieto látky (alebo menej než klasifikačný limit)
uhličitan sodný: NOAEL \geq 245 mg/kg bw/deň (potkan, orálne)

Toxicita pre špecifické cieľové orgány – jednorázová expozícia:

Zmes: Nieje klasifikovaná

Toxicita pre špecifické cieľové orgány – opakovaná expozícia:

Zmes: Nieje klasifikovaná

Nebezpečnosť pri vdýchnutí:

Zmes: Nieje klasifikovaná

11.2 Informácie o inej nebezpečnosti

Vlastnosti endokrinných disruptorov (rozvracačov)

neobsahuje tieto látky

Ďalšie informácie:

Pozri oddiel 2 a 4.

Oddiel 12: EKOLOGICKÉ INFORMÁCIE

12.1 Toxicita:

LC₅₀, 96 hod., ryby: dáta pre zmes niesú k dispozícii
LC₅₀, 96 hod., *Lepomis macrochirus*: 300 mg/l - uhličitan sodný
LC₅₀, 24 hod., *Poecilia reticulata*: 145 mg/l - hydroxid sodný
EC₅₀, 48 hod., dafnie: 5 mg/l
EC₅₀, 48 hod., *Ceriodaphnia* sp.: $\geq 200 \leq 227$ mg/l - uhličitan sodný
EC₅₀, 48 hod., *Ceriodaphnia* sp.: 40,4 mg/l - hydroxid sodný
IC₅₀, 72 hod., riasy: dáta pre zmes niesú k dispozícii
EC₅₀, rôzne druhy rias: 10 - 100 mg/l - uhličitan sodný

12.2 Perzistencia a degradovateľnosť:

Lovosu nieje možné pokladať za ľahko biologicky rozložiteľnú podľa ČSN ISO 10707.
Lovosa podlieha čiastočnému rozkladu, ale nieje možné ju pokladať za ľahko biologicky rozložiteľnú podľa ČSN ISO 14593.

12.3 Bioakumulačný potenciál:

Štúdiá nebola prevedená. Jedná sa o látku dobre rozpustnú vo vode. Nepredpokladá sa bioakumulácia.

12.4 Mobilita v pôde:

Nestanovený

12.5 Výsledky posúdenia PBT a vPvB:

Nieje látkou PBT a vPvB.

12.6 Vlastnosti endokrinných disruptorov (rozvracačov)

neobsahuje tieto látky

12.7 Iné nepriaznivé účinky

Niesú známe.

LOVOSA TS20

Oddiel 13: OPATRENIA PRI ZNEŠKODŇOVANÍ

13.1 Metódy spracovania odpadu:

Odstránenie prevádzajte suchou cestou.

Spôsoby zneškodňovania kontaminovaného obalu:

Obal znečistený Lovosou je možné odstrániť v spaľovni odpadov. Možný kód odpadu 16 03 03*.

Ďalšie údaje:

Odstraňovanie musí prebiehať v súlade s platnou legislatívou.

Oddiel 14: INFORMÁCIE O DOPRAVE

Pozemná preprava (ADR/RID):

Nepodlieha ADR.

14.1 Číslo OSN alebo identifikačné číslo: nemá

14.2 Správne expedičné označenie OSN: nemá

14.3 Trieda, resp. triedy nebezpečnosti pre dopravu: nestanovené

14.4 Obalová skupina: nestanovené

14.5 Nebezpečnosť pre životné prostredie:

Nie je klasifikované ako látka ohrozujúca životné prostredie podľa Dohody o preprave nebezpečných vecí ADR/RID/IMDG.

14.6 Osobitné bezpečnostné opatrenia pre užívateľa:

Nie je potreba dodržiavať zvláštne opatrenie.

14.7. Námorná preprava hromadného nákladu podľa nástrojov IMO:

nestanovené

Oddiel 15: REGULAČNÉ INFORMÁCIE

15.1 Nariadenia/právne predpisy špecifické pre látku alebo zmes v oblasti bezpečnosti, zdravia a životného prostredia:

Nariadenie vlády Slovenskej republiky č. 355/2006 Z. z., o ochrane zamestnancov pred rizikami súvisiacimi s expozíciou chemickým faktorom pri práci

Európska dohoda o medzinárodnej cestnej preprave nebezpečných vecí (ADR)

Nariadenie Európskeho parlamentu a Rady (ES) č. 1907/2006 (REACH)

Nariadenie Európskeho parlamentu a Rady (ES) č. 1272/2008 (CLP)

15.2 Hodnotenie chemickej bezpečnosti:

Pre zložky zmesi uhličitan sodný a hydroxid sodný bola vytvorená správa o chemickej bezpečnosti (chemical safety report - CSR).

Oddiel 16: INÉ INFORMÁCIE

Zmeny prevedené v bezpečnostnom liste v rámci revízie:

Revízia č. 1 - V rámci revízie bol doplnený pododdiel 8.1 (NPEL) a upravený pododdiel 9.1 (horľavosť).

Revízia č. 2 - doplnenie UFI kódu v oddiele 2, aktualizácia oddielov 11, 12 a 13, úprava pododdielov 14.5, 15.1 a 15.2, doplnenie pododdielu 14.7

Kľúč alebo legenda ku zkratkám:

Eye Irrit. 2 - podráždenie očí, kat. 2

Met. Corr. 1 - látka alebo zmes korozívny pre kovy, kat. 1

Skin Corr. 1A - žieravosť pre pokožku, kat. 1A

Skin Corr. 1B - žieravosť pre pokožku, kat. 1B

Skin Irrit. 2 - dráždivosť pre pokožku, kat. 2

DNEL - Derived No Effect Level (odvodená koncentrácia látky, pri ktorej nedochádza k nepriaznivým účinkom)

PNEC - Predicted No Effect Concentration (odhad koncentrácie látky, pri ktorej nedochádza k nepriaznivým účinkom)

NPEL - Najvyššie prípustný expozičný limit

CLP - Nariadenie č. 1272/2008/EC

LOVOSA TS20

REACH - Nariadenie č 1907/2006/EC

PBT - Látka perzistentná, bioakumulujúca sa a toxická zároveň

vPvB - Látka vysoko perzistentná a vysoko bioakumulujúca sa

Dôležité odkazy na literatúru a zdroje dát:

Údaje boli čerpané z bezpečnostných listov, literatúry, štátnej a európskej legislatívy, databáze MedisAlarm a zo skúseností človeka.

Zoznam príslušných štandardných viet o nebezpečnosti a pokynov pre bezpečné zachádzanie:

H290 - Môže byť korozívna pre kovy.

H314 - Spôsobuje vážne poleptanie kože a poškodenie očí.

H315 - Dráždi kožu.

H319 - Spôsobuje vážne podráždenie očí.

P280 - Noste ochranné rukavice/ochranný odev/ochranné okuliare/ochranu tváre.

P302+P352 - PRI KONTAKTE S POKOŽKOU: Umyte veľkým množstvom vody.

P305+P351+P338 - PO ZASIAHNUTÍ OČÍ: Niekoľko minút ich opatrne vyplachujte vodou. Ak používate kontaktné šošovky a ak je to možné, odstráňte ich. Pokračujte vo vyplachovaní.

P332+P313 - Ak sa objaví podráždenie pokožky, vyhľadajte lekársku pomoc/starostlivosť.

P337+P313 - Ak podráždenie očí pretrváva: vyhľadajte lekársku pomoc/starostlivosť.

Pokyny pre školenie:

Podľa bezpečnostného listu.

Ďalšie informácie:

Obsahuje údaje, ktoré sú potrebné k zaisteniu bezpečnosti a ochrany zdravia pri práci a ochrane životného prostredia. Tieto údaje nenahradzujú akostnú špecifikáciu a nemôžu byť považované za záruku vhodnosti a použiteľnosti tohoto výrobku pre konkrétnu aplikáciu. Uvedené znalosti odpovedajú súčasnému stavu znalostí a skúseností a sú v súlade s našimi platnými predpismi. Za dodržovanie regionálnych platných predpisov zodpovedá užívateľ.