

MAGAZÍN Agrofert



- 4 PROGRAM COMPLIANCE
- 15 ORGANIZAČNÍ ZMĚNY V DIVIZI SPECIÁLNÍ CHEMIE
- 22 POLNÍ DNY 2011
- 28 PENAM OBALY V NOVÉM

ÚVOD

- 3 Editorial

HOLDING

- 4 Program Compliance
6 Rozhovor s Ing. Vlastislavem Mudrákem
8 Ethanol Energy a. s.
10 Představení skupiny AGF Wood
12 Klíčové profese zemědělského segmentu
14 Letošní žně očima agronoma ZZN POLABÍ, a. s., Jaroslava Ryšánka

CHEMIE

- 15 Organizační změny v divizi speciální chemie
Pigmenty FEPREN překonávají další kvalitativní bariéry
16 Mezinárodní rok chemie 2011
17 DEZA očima studentů
18 Pracovní stáže studentů – příležitost pro firmy i studenty
19 Oxycelulóza s vlastní značkou míří do světa
20 10 let u Lovochemie
Nový sklad společnosti Fatra, a. s., v Brně
21 LAV III oslavila 20 let existence aneb očekávaná 7,5miliontá tuna

ZEMĚDĚLSTVÍ

- 22 Polní dny byly, jsou a budou marketingovou „třešničkou na dortu“
25 Krátké představení společnosti Agrona, a. s.
26 Nová Kia Rio přichází na český trh
Zažijte na vlastní kůži fantastickou atmosféru!

POTRAVINÁŘSTVÍ

- 27 Kroměříž obsadili mafiáni a automobiloví veteráni
28 PENAM obaly v novém
Odkud přišly uherské salámy?
29 Novinka z OLMY: OLMÍCI
Interní výběrové řízení na manažery exportu potravin
30 Se značkou Český výrobek víte, co jíte
Kvalitní české drůbeží maso od značky Vodňanské kuře
31 Party klobásky – rychlý snack s masovou duší
Ako sa cítit fajň aj na jeseň
32 HYZA a PENAM SLOVAKIA – partneri projektu Kvalita z našich regiónov

KALEIDOSKOP

- 33 Víte, že...
34 Představujeme
Změna způsobu prodeje hnojiv v ČR
Další úspěch partnerské Střední zemědělské školy Benešov
Nové PR agentury pro potravinářské značky



8



10



14



16



22



26



27



31



33



Milé kolegyně, milí kolegové,

letošní léto připomínalo spíše podzimní dny a potvrzovalo citát Vladislava Vančury z Rozmarného léta, což pociťovali nejen milovníci teplých letních dnů, ale především zemědělci. Rozmarné počasí je pořádně potrápilo a kvůli častým dešťovým dnům citelně zpomalovalo sklizeň. I my jsme si na pořízení titulní fotografie museli počkat až na konec srpna. Ale podařilo se. Titulní strana zobrazuje nejen letošní sklizeň, která se i přes nepřízeň počasí vydařila, ale především atmosféru pravého babího léta.

Zemědělská témata jsme zvolili jako námět řady článků uvnitř magazínu. Dozvíte se více o výsledcích letošní sklizně, práci vybraných zemědělských pracovníků a přinášíme také rozhovor s ředitelem NAVOSU, největší zemědělské společnosti Skupiny Agrofert, Ing. Vlastislavem Mudrákem. K hlavním tématům podzimního vydání patří celoskupinově zaváděný program Compliance, který je dnes nedílnou součástí firemní kultury většiny nadnárodních podnikatelských skupin, a představení nových společností Skupiny Agrofert. Akvizicí společnosti Ethanol Energy a. s. rozšířil Agrofert své aktivity v oblasti obnovitelných zdrojů o bioethanol a akvizicí skupiny AGF Wood o lesnické a dřevozpracující odvětví.

V průběhu léta došlo k velkým změnám také v divizi speciální chemie, kterou má na starosti její ředitel Ing. Daniel Kurucz a na stránkách Agrofert magazínu o nich čtenáře osobně informuje. Rok 2011 byl vyhlášen Mezinárodním rokem chemie, jehož cílem je mimo jiné podpořit zájem o chemii mezi mladou generací a podpořit kladné vnímání chemie u veřejnosti. Zajímavé projekty si v této souvislosti přichystaly společnosti DEZA, a. s., PRECHEZA a. s. a Lovochemie, a. s.

Pokud jste se první srpnovou sobotu nestihli vypravit do Kroměříže na první oficiální sraz kmotrů, který pořádala potravinářská společnost KMOTR – Masna Kroměříž, a. s., a Veterán klubu Kroměříž o. s., nenechte si ujít článek v rubrice Potravinářství. Trápí vás v poslední době se množící články o nekvalitních potravinářských výrobcích v obchodních řetězcích a chcete mít záruku, že jídlo, které kupujete, pochází z domácí produkce a splňuje kvalitativní standardy? Pomoc je jednoduchá. V obchodech hledejte logo Český výrobek, jež naleznete například na všech produktech společnosti Kostelecké uzeniny nebo Vodňanská drůbež.

Přejeme vám krásné podzimní dny a příjemné čtení.

Vaše redakce

PROGRAM COMPLIANCE

Otázkám spojeným s korporátní politikou Compliance a společenskou odpovědností firmy je v současné době věnována stále větší pozornost a programy Compliance se staly jako skutečné „korporátní kodexy“ nedílnou součástí firemní podnikatelské kultury.

AGROFERT

Stejně jako většina dalších předních obchodních společností v České republice, přijalo i představenstvo společnosti AGROFERT HOLDING, a. s., program Compliance (čti komplajens). Tento program je souborem předpisů Evropské unie, národních a interních předpisů společnosti, řádu 08 a etického kodexu a dále potom nástrojů, které umožňují poukázat na porušování těchto předpisů, zákonů či pravidel chování. Hlavním z těchto nástrojů, jež jsou určeny pro komunikaci s vedením holdingu, je Etická linka Tell Us, která má dvě části – webové stránky (www.agrofert.cz) a telefonní linku (+420 272 192 999). Oba způsoby komunikace jsou určeny jak pro zaměstnance

Skupiny Agrofert, tak pro obchodní a neobchodní partnery.

Zmíněným programem Compliance je pověřen tým pracovníků, který zodpovídá za jeho implementaci ve firmách subholdingového typu a za kontrolu celého procesu řešení nahlašovaných neetických událostí. Celý tým tzv. Compliance Officerů zastřešují Ing. Jiří Haspeklo, který má bohaté zkušenosti s jednotlivými firemními kulturami celé Skupiny Agrofert, Ing. Daniel Rubeš, s mnohaletými zkušenostmi v personální

politice Skupiny Agrofert, a Ing. Radoslav Fedorek, interní auditor Skupiny, který má zkušenosti s podobným programem Compliance ze společnosti Siemens. Jednotlivé členy představujeme prostřednictvím krátkých rozhovorů.



TELLUS
AGROFERT etická linka
+420 272 192 999
www.agrofert.cz/compliance

JIŘÍ HASPEKLO, MANAŽER PRO VZTAHY S EXTERNÍMI ZÁKAZNÍKY, POVĚŘENÝ ŘÍZENÍM PROGRAMU COMPLIANCE

Patříte k zaměstnancům, kteří se výrazně podíleli na vzniku společnosti Agrofert. Co vás do Agrofertu přivedlo?

Po ukončení vysoké školy jsem celý život působil v odvětví obchodu s průmyslovými hnojivy. Díky této práci jsem byl v blízkém kontaktu s pracovníky společnosti Petrimex Bratislava, kde jsem se po roce 1989 seznámil s panem Babišem, který se právě vrátil ze svého obchodního působení v Maroku. Poznal jsem ho jako výborného obchodníka v oblasti chemie a na základě našich dobrých obchodních vztahů mi bylo po listopadu 1989 z jeho strany nabídnuto, abych se stal zaměstnancem firmy Petrimex. V té době jsem tuto nabídku nepřijal a nastoupil jako zaměstnanec do Agropolu. Jelikož jsem ale záhy zjistil, že obchod s hnojivy se tam v té době nedal dělat na dobré úrovni z hlediska nedostatečného financování, rozhodl jsem se spolu s třemi kolegy odejít 1. 9. 1992 do Petrimexu. Poté se rozdělila republika a došlo k založení společnosti Agrofert, s. r. o.



V Agrofertu působíte v obchodním odvětví od jeho založení 25. 1. 1993. Nově jste byl pověřen funkcí ředitele programu Compliance. V čem vidíte

důležitost tohoto programu a co bude ve vaší nové funkci nejdůležitější?

Z důvodu rozšiřování celé Skupiny Agrofert prostřednictvím fúzí a akvizic došlo také k mísení různých firemních kultur a zvyků. Aby takový celek fungoval, bylo důležité vytvořit jakési minimum pravidel chování, která je třeba dodržovat a která by měla být naprostou samozřejmostí. Cílem tohoto projektu je napomoci dobrým vztahům ve firmách, ve firemních managementech a v neposlední řadě mezi jednotlivými zaměstnanci. Předpokladem pro mou novou funkci je znalost prostředí Agrofertu, kterou jsem v průběhu let získal, mnoho dobrých vztahů ve Skupině Agrofert, které jsem v průběhu své kariéry navázal, a řada mezilidských vztahů, jež jsem za ta léta řešil, a snad i dobré jméno, které ve Skupině Agrofert mám. Na těchto základech se tedy budu snažit o dodržování zavedených pravidel a efektivní řešení případných problémů.

DANIEL RUBEŠ, PERSONÁLNÍ ŘEDITEL AGROFERT HOLDING, A. S., HOLDINGOVÝ COMPLIANCE OFFICER

V čem vidíte nejdůležitější úlohu tohoto programu? Jakým způsobem by měl zefektivnit fungování Skupiny Agrofert?

Program, který ve Skupině Agrofert zavádíme, není žádnou novinkou. Většina velkých korporací má podobné programy ve svých standardech. Náš program Compliance a Etický kodex jsou v zásadě pouze souhrnem základních hodnot, jejichž dodržování je pro většinu našich zaměstnanců samozřejmostí. Bohužel se ale v každé společnosti najdou lidé, kteří podobné standardy etického chování porušují, a to ať už vědomě, či nevědomě. Cílem Etického kodexu je jasně vymežit, co se za etické chování považuje a co ne, a v případě, že již dojde k porušení pravidel etického chování, poskytnout našim zaměstnancům nástroj v podobě etické linky Tell Us, kde je možné na neetické chování seriózně upozornit.

Cílem je, abychom se stali otevřenou společností, která bude dbát těchto zásad a nebude tolerovat jejich porušování, abychom neustále zlepšovali náš obraz na veřejnosti a budovali spravedlivé prostředí uvnitř našich firem.



Aktivně se podílíte na zavádění pravidel programu Compliance ve Skupině Agrofert. Jakým způsobem bude AGROFERT HOLDING, a. s., seznamovat s těmito pravidly své zaměstnance, případně veřejnost?

Zavádění podobného programu do skupiny velikosti Agrofertu nebude jednoduché. Program Compliance a Etický kodex se týká

všech zaměstnanců Skupiny, a proto by s ním měli být seznámeni úplně všichni (Skupina Agrofert má více než 27 tis. zaměstnanců – pozn. redakce). Za seznámení s programem v jednotlivých firmách budou zodpovědné personální útvary nebo pověření pracovníci s funkcí Compliance Officer. Školit se bude buď cestou pracovního pořádku, podobně jako se školí jiné interní předpisy, nebo budou pro vybrané skupiny pracovníků, kteří přicházejí do styku s třetími subjekty, a to ať už v obchodním, či neobchodním styku, probíhat skupinová nebo individuální školení. I když proces zavádění nebude jednoduchý, pevně věřím, že se nám celý program podaří do Skupiny zavést co nejdříve.

Co se týče seznámení veřejnosti, resp. našich obchodních i neobchodních partnerů, s tímto programem, budou využity naše webové stránky, kde bude politika etického chování publikována. Na stránkách www.agrofert.cz/compliance nebo na stránkách jednotlivých společností Skupiny lze rovněž nalézt přesměrování na etickou linku, prostřednictvím které lze komunikovat přímo s vedením Skupiny Agrofert a kde lze poukázat na porušování etického kodexu.

RADOSLAV FEDOREK, INTERNÍ AUDITOR, HOLDINGOVÝ COMPLIANCE OFFICER

Můžete nám stručně popsat vaše předchozí pracovní pozice a společnosti, ve kterých jste působil?

V minulosti jsem působil ve společnosti IDS Scheer, v divizi zabývající se poradenstvím v oblasti procesního managementu. Následně jsem se dostal do výrobního závodu společnosti Siemens, kde jsem měl na starosti oblast managementu a controllingu produktivity. Do Agrofertu přicházím ze společnosti Continental Automotive, kde jsem působil na pozici investičního controllera pro menší obchodní jednotku, což zahrnovalo standardizovat a koordinovat controllingové aktivity spojené s investicemi do několika výrobních a vývojových lokací od Číny až po Mexiko.

Jaké jsou vaše dosavadní zkušenosti s programy Compliance?

Prakticky v každé společnosti, kde jsem působil, podobný program v různých podobách fungoval. Asi nejvýraznější pozornost oblasti Compliance byla věnována ve společnosti Siemens, která shodou okolností v té době v reakci na několik medializovaných vyšetřování výrazně rozšířila původní program Compliance a začala budovat hodně komplexní a robustní Compliance přístupy v nadnárodní rovině. Program se zaváděl několik měsíců za účasti externích konzultantů. Do zavádění programu byli zapojeni klíčoví zaměstnanci všech oddělení a alokovaní Compliance Officeři. Program měl dopad hlavně na procesy v oblasti účetnictví, nákupu, právní oblasti a prodeje. Po své implementaci se dotkl v různé formě a v závislosti na pozici a postavení všech zaměstnanců. Společnosti Siemens se díky



tomuto programu podařilo obnovit důvěru v čistotu jejího obchodování.

Redakce

VÝHODOU NAŠÍ SPOLEČNOSTI JE SCHOPNOST ZABEZPEČIT

zemědělcům a všem našim obchodním
partnerům určitou finanční stabilitu

Rozhovor s ředitelem společnosti NAVOS, a. s., Ing. Vlastislavem Mudrákem



V nedávné době proběhla řada fúzí, díky nimž se stal NAVOS největší zemědělskou společností ve Skupině Agrofert. Došlo k nějakým zásadnějším změnám v oblasti řízení?

Ano. Každá změna související s fúzí přináší změny v oblasti řízení společnosti, i když se nyní jedná jen o změny v řízení jednotlivých činností a regionů. Největšími organizačními změnami společnost

Historie společnosti

- 17. 11. 1899 – založení Hospodářského družstva
- 1. 1. 1900 – zahájení činnosti Hospodářského družstva
- 1. 1. 1953 – znárodnění Hospodářského družstva
- 1964 – rozsáhlá investiční výstavba – budování krmivářského průmyslu, počátek obchodování se zemědělskými potřebami, výkup dobytka, vajec, obchod s uhlím, hnojivy, chemikáliemi, osivy
- 1. 1. 1990 – samostatný státní podnik Zemědělské zásobování a nákup v Kroměříži
- 25. 10. 1991 – předložení privatizačního projektu
- 15. 7. 1992 – schválení privatizačního projektu
- 24. 5. 1993 – založení akciové společnosti NAVOS, a. s. – 100% majitel Pozemkový fond ČR
- 1. 6. 1993 – založení společnosti NAVOS, a. s. Krajským soudem v Brně
- 29. 5. 1998 – změna majoritního vlastníka TCHECOMALT GROUP, a. s.
- prosinec 2001 – změna majoritního vlastníka AGFTRADING, a. s.
- 30. 11. 2003 – sloučení Zemědělského zásobování a nákupu v Přerově se společností NAVOS, a. s., Agrochemickým podnikem, a. s., a společností AG Lípa, a. s.
Nástupnickou společností je společnost Zemědělské zásobování a nákup v Přerově, a. s., která s účinností od zápisu sloučení do obchodního rejstříku nese obchodní název NAVOS, a. s.
- 31. 7. 2005 – sloučení NAVOS, a. s., s ACHP Prostějov, a. s., a Agrochemickou společností spol. s r. o.
- 30. 6. 2007 – sloučení NAVOS, a. s., se Zemědělským zásobováním a nákupem Šumperk, a. s.
- 30. 6. 2010 – sloučení NAVOS, a. s., se společností MILKAGRO, a. s., a Silagra CZ, a. s.
- 1. 6. 2011 – sloučení NAVOS, a. s., se společností ZZN POMORAVÍ a. s. a vyčlenění části majetku a činnosti do společnosti AFEED CZ, a. s.

prošla již v roce 2007, kdy byl nastaven zcela nový model řízení, který se osvědčil a používá se dodnes. Jedná se o systém přímého a metodického řízení. To znamená, že vrcholný management společností, čítající nyní devět lidí, má na starosti nejen řízení své odborné činnosti (nákup a prodej agrochemie, osiv, hnojiv, PHM, komodit), ale také přímé řízení regionu. K posílení managementu došlo vlivem rozšíření především obchodní činnosti, kdy došlo k rozdělení řízení obchodu na Sever, Jih a Polsko. Dále se díky dalším akvizicím a samotnému rozsahu činnosti vlastních dceřiných společností management rozšířil o ředitele divize majetkových účastí, který má na starosti jejich řízení. Myslím, že současný model řízení vyhovuje podmínkám chodu tak velké společnosti.

Jak přijali poslední fúzi se ZZN POMO-RAVÍ a. s. zákazníci NAVOSu?

I přes počáteční nejistotu, která bývá spojena s určitou obavou z něčeho nového, jako je změna vedení společnosti a možná změna zaměstnanců, kteří komunikují se zákazníky, si myslím, že tato fúze byla úspěšná a že se podařilo najít a upevnit důvěru našich obchodních partnerů. Zaměřili jsme se cíleně na široké spektrum našich zákazníků a snažili jsme se vysvětlit a prodiskutovat s nimi veškerá nově nastavená pravidla v oblasti obchodu. Ohlas z těchto setkání byl vesměs velmi pozitivní, i přes počáteční obavy ze zhoršení operativního jednání se zákazníky z důvodu centralizace řízení.

Často je zvykem, že řada zemědělců uzavírá obchody přímo s ředitelem podniku, funguje tento model i ve společnosti NAVOS?

Ano, funguje, a mohu říct, že mi velmi vyhovuje. Myslím, že komunikace se zákazníky je pro mě hodně důležitá, a jediné, co mě mrzí, je fakt, že nemám víc času pro setkání s nimi.

Jakou formu spolupráce potřebuje takto velká firma s centrálou, popř. dalšími společnostmi Skupiny Agrofert?

Vzhledem k potřebám vyplývajícím z velikosti a oborové rozmanitosti naší společnosti potřebujeme oboustranně uspokojující spolupráci s centrálou i kvůli tomu, že velké množství zboží nakupuje-

me přímo od ní nebo od dalších dceřiných společností Skupiny Agrofert. Centrála nám také zajišťuje služby z pozice mateřské společnosti, můžeme využít synergií ve skupině a díky tomu dokážeme dosáhnout úspor nákladů pro společnost. Naše komunikace s centrálou se neustále vyvíjí a musím konstatovat, že v poslední době z ní mám velmi dobrý pocit.

Jaké výhody, a naopak nevýhody spatřujete v takto velké společnosti?

Výhodou naší společnosti je schopnost zabezpečit zemědělcům a všem našim obchodním partnerům určitou finanční stabilitu, která je velmi důležitá obzvláště v současnosti, kdy jsou ceny rostlinných a živočišných komodit nestabilní. Navíc naše společnost dokáže zemědělcům nabídnout komplexní servis dodávek surovin od osiv, agrochemie, hnojiv, pohonných hmot až po zemědělskou techniku a tyto služby později kompenzuje dodávkami rostlinných komodit.

Určitou nevýhodou tak velké společnosti jsou občasné nedostatky v komunikaci mezi vrcholným vedením a jednotlivými středisky. Ty se snažíme postupně odstraňovat.

Jak se daří vaší nejmladší dceřiné společnosti v Polsku?

AGROFERT Polska vznikla v loňském roce jako společnost zajišťující vazbu na Polsko. Zabezpečuje realizaci obchodů rostlinných komodit do Polska, a to nejen z územně blízkých středisek Hukovice a Opava, ale i ze vzdálenější Kroměříže a Znojma. Rovněž rozvíjí nákup komodit z polského trhu, využívajíc našeho střediska Hukovice nebo externích skladů. Cílem je zajistit obdobné služby zemědělské veřejnosti, jaké poskytujeme v České republice. Další výzvou je zajištění odbytu komodit směrem do Polska pro celý holding, tak jak to společnost zajišťuje pro Navos, a. s. Jak rychle se jí podařilo etablovat na velmi složitém polském trhu, ukazují výsledky za první pololetí. Navíc se společnosti podařilo začelit i výpadky dalších komodit, především vybraných hnojiv, které v určitém období byly v naší republice složitě dostupné.

Nyní bychom mohli přistoupit k obecnějším otázkám. Co v dnešní době nejvíce trápí zemědělce?

I přes počáteční velmi dobré výhledy letošní sklizně, a to jak z pohledu výnosů, tak i vývoje cen, se opět potvrdilo, že hodnotit sklizeň se může, až je vše sklizeno a uskladněno. Na počátku prázdnin se proti zemědělcům obrátilo především počasí. Vlivem častých srážek a ochlazení se nejen časově posunula sklizeň, ale v mnohých oblastech se špatné počasí projevilo na kvalitě zboží, která nyní nedosahuje očekávaných potravinářských parametrů.

Řeší podle vás Evropská unie efektivně současné problémy zemědělského sektoru? Využíváte například nabízených dotací?

Bohužel asi jsem zajedno s většinou zemědělců, že naše zemědělství je z pohledu Evropské unie okrajovým regionem a rozhodují lobby silných států, např. Francie. Z našeho pohledu i sousední státy mají větší výhody a možnosti čerpání dotací než naši zemědělci. Jen si vzpomeňme, jak dopadlo pěstování cukrové řepy nebo jaké jsou rozdíly v podmínkách dovozu potravin do naší republiky a ostatních členských států EU.

Velkou otázkou bude utlumení podpory velkých farem, což bude znamenat další zásah do zemědělského sektoru. Faktem je, že jmenováním nového ministra zemědělství Ivana Fuksy se situace o něco zlepšila, přesto se neustále mluví o snižování dotací v rámci operačních programů a většina zemědělců si bez dotací vlastní provoz nedokáže představit. Samotný NAVOS vzhledem ke své velikosti a činnosti dotační programy využít nemůže, ale dotace z hlediska operačních programů využívají dceřiné společnosti, a to jak zemědělské prvovýroby, tak i jedna z našich strojařských společností.

A jedna osobní otázka na závěr. Udělal jste si během letošního léta čas na odpočinek a dovolenou?

Ano, čas na dovolenou jsem si udělal, i přesto (nebo právě proto), že jsem na nastavení funkčního systému řízení celé společnosti po již dříve zmiňované fúzi vynaložil spoustu úsilí i času. Začátkem prázdnin jsem spolu s rodinou strávil pár pěkných dní v západních Čechách.

Mirka Žirovnická,
AGROFERT HOLDING, a. s.

ETHANOL ENERGY A. S.

AGROFERT HOLDING, a. s., rozšířil své aktivity v oblasti obnovitelných zdrojů energií o výrobu bioetanolu – motorového paliva, které se v souladu s českou i evropskou legislativou přidává do automobilových benzinů. Dne 9. 5. 2011 se uskutečnila akvizice společnosti Ethanol Energy a. s., lihovaru, který vznikl v bývalém cukrovaru Vrdy, okres Čáslav.



V srdci skupinové zemědělské prvovýroby, v sousedství síla ZZN v Kolíně, a. s., v Bučích a v přímé dostupnosti dalších ZZN tak Skupina získala další odbytové možnosti především pro krmné obilí a rovněž pro obiloviny, které nedosahují této kvality – jedná se tak o využití zemědělské produkce, jež



není uplatnitelná v potravinářském řetězci. Dalšími surovinami vhodnými ke zpracování na bioetanol jsou škrobnaté odrůdy tritikale nebo kukuřice. Společnost, jakožto lokální zpracovatel cukrové řepy a výrobce cukru, má k dispozici i část zpracovatelské technologie, jejíž reinstalace projde ekonomickým vyhodnocením včetně technické a technologické proveditelnosti v nejbližším období. Pokud by se tato investice ukázala jako efektivní, vznikl by unikátní komplex výroby obnovitelného produktu s nejširší možnou surovinovou základnou.

Vedle hlavního produktu, tj. bioetanolu pro trh pohonných hmot, společnost vyrábí 3 druhy lihovarnických výpalků. Nejcennější formou jsou tzv. DDGS, sušené volně ložené nebo granulované výpalky s vysokou nutriční hodnotou a s vlhkostí kolem 12 %, obchodované především pro výživu skotu jak na domácím trhu, tak v okolních zemích.

Další formou je tzv. lihovarnický koláč, podobný svými vlastnostmi lihovarnickému mlátu, avšak opět s vyšší nutriční hodnotou. Tento produkt má dva způsoby užití, jednak jako doplněk krmné dávky pro zvířata, jednak i jako vhodný substrát pro výrobu bioplynu, nahrazující svými vlastnostmi kukuřičnou siláž, avšak s ohledem na menší rozměry s lepší digestační schopností při podobné sušině. Posledním produktem ze spektra výpalků je tzv. lihovarnický sirup se sušinou kolem 18 %, který má dvě možnosti užití – buď jako cenná surovina do bioply-

nové stanice, nebo přírodní hnojivo s nezanedbatelným obsahem dusíku a dalších stopových prvků.

NOVĚ VE SKUPINĚ AGROFERT

Po vstupu nového vlastníka se ihned začalo formovat nové vedení s jasným cílem: opětovné obnovení výrobního procesu v co nejkratší době. Původní smělý plán předpokládal nájezd již v červenci, ale opravy a hlavně dodávky některých náhradních dílů si vyžádaly více času, a výroba tak mohla být spuštěna 5. 8. 2011 semletím prvních tun obilí, kdy k odkladu nájezdu přispělo i opoždění sklizně obilovin v ČR. První bioetanol z této kampaně společnost expedovala několik dní poté ke spokojenosti konečných zákazníků, a to ve vynikající kvalitě. Pokud vše půjde dobře, v ČR bude produkce obnovena ve druhém funkčním lihovaru na výrobu biopaliv – a to s využitím veškerých synergických efektů, které právě AGROFERT nabízí – tj. z pole až do nádrže. Jak silná je tato vazba, ukazuje sesterská společnost PREOL, a. s., která si právě díky vertikální integraci rychle získala místo na českém trhu pohonných hmot.

TECHNOLOGICKÝ PROCES

Vlastní technologie využívá jako vstupní surovinu pšenici, tritikale, žito a v budoucnu počítá i s kukuřicí, jak v suchém, tak vlhkém stavu. Denní zpracování těchto surovin se pohybuje okolo 600 tun/den při maximální produkci.

Celý proces je založen na principu dvou-
stupňové hydrolyzy škrobu až na jednotlivé
molekuly glukózy, která je volně zkvasi-
telná a následně zakvašována kvasinkami
rodu *Saccharomyces cerevisiae*, které vel-
mi dobře fungují při teplotách v rozmezí
30–35 °C.

Z historie společnosti

- 1856 Vznik závodu na výrobu řepného
cukru, celkové množství zpracované
cukrové řepy tehdy činilo 13 000 tun
a exportovalo se převážně do zahraničí
- 1868 Společnost zapsána jako Komanditní
společnost Scholler a spol. se sídlem
ve Vídni
- 1948 Znárodnění firmy
- 1953 Opětná změna názvu na Cukrovar
a rafinerie cukru ve Vrdech
- 1960 Národní společnost byla zařazena jako
součást Kolínských cukrovarů
- 1993 Úspěšná privatizace národního podniku
a vznik společnosti Union cukr, jež
sdružovala kromě vrdivského cukrovaru
ještě cukrovar v Nymburce, Cerhenicích
a Českém Brodě
- 1999 Nový vlastník – Dehtochema
Bitumat, s. r. o., zabývající se výrobou
asfaltových izolačních materiálů,
opětovně zahájení výroby bílého zboží,
rozhodnutí o novém podnikatelském
záměru – investice do výroby bioetanolu
do stávajícího areálu cukrovaru Vrdy,
jediné svého druhu a kapacity v ČR
- 2006 Transformace společnosti Dehtochema
Bitumat, s. r. o., na společnost Ethanol
Energy a. s., vlastní investice do lihovarské
technologie, některé části potřebné pro
výrobu bioetanolu musely být umístěny
mimo stávající objekty např. fermentace,
destilace a sklad produktů
První kolo jednání mezi
tehdejšími vlastníky Otakarem
Mofkou a společností
AGROFERT HOLDING, a. s.
- 2007 Výstavba úspěšně dokončena, provoz
však netrval dlouho a technologické
zařízení bylo zakonzervováno
- 2010 Dokončena dostavba části lihovarské
technologie – výstavba čtyřstupňové
odpařovací stanice – technologie
splyňovacího filmu o teplosměnné ploše
asi 3000 m²
Technologická jednotka na produkci
bioetanolu opětovně zprovozněna
Obnovena jednání mezi
tehdejšími vlastníky Otakarem
Mofkou a společností
AGROFERT HOLDING, a. s., prvním
výstupem dohody provozní „run test“,
kterým byla ověřena provozuschopnost
a výkonový potenciál vlastní jednotky
9. 5. 2011
Uzavřena transakce o prodeji 100%
obchodního podílu společnosti Ethanol
Energy a. s. společností AGROFERT
HOLDING, a. s. Hlavním finančním
aranžérem transakce byla Komerční
banka, a. s.

Celý fermentační proces probíhá v několi-
ka kvasných kádích o celkové kapacitě asi
6000 m³. Způsob kvašení lze využít jako plně
kontinuální, semikontinuální, případně
jako batch systém. Jakmile je fermentovaná
substance prokvašena, tzn. že již neobsahuje
žádný cukr, je nastříkována do dvoukolové-
ho systému destilace, kde v koloně záparové
dochází k oddestilování etanolu za vzniku
surového lihu o koncentraci 55 %, který je
následně v koloně rektifikační zkoncentro-
ván až na 96% alkohol a následně odvodňo-
ván na molekulových sítích – zeolitech.

Takto vzniká alkohol o koncentraci mini-
málně 99,7 % etanolu, který se následně de-
naturuje a je distribuován pod obchodním
názvem bioetanol, jehož maximální roční
produkce se pohybuje okolo 66 000 m³.

Tento produkt v současnosti nachází
uplatnění zejména v rámci petrolejářského
průmyslu České republiky, kde hlavními
obchodními partnery jsou klíčoví hrá-
či na českém rafinerském trhu, kterým
Skupina již nyní dodává druhou klíčovou
biosložku – MERO.

Odstředěné lihovarské výpalky, tzv. lihovar-
ské mláto, které nachází uplatnění zejména
u zemědělských prvovýrobců, potom vzni-
kají na dekantérech, kde je možné upravit
obsah sušiny na 33 % a připravit tak produkt

vhodný ke krmení skotu nebo pro BPS jako
náhradu siláže. Zahuštěné lihovarské vý-
palky – lihovarský sirup – jsou produktem
odpary a uplatnění mají zejména v rámci
bioplynových stanic k produkci bioplynu
a ke hnojení zemědělských půd. Posledním
a nejcennějším produktem jsou sušené liho-
varské výpalky – tzv. DDGS, které nacházejí
uplatnění hlavně ve výrobních krmných
směsích, případně ve spalovnách, a to buď
ve formě granulované, nebo ve formě sypké.
Jejich technologie je kombinací kontaktního
sušení v parní rotační susárně a klasické
granulace zatepla.

ROZVOJOVÉ PLÁNY DO BUDOUCNA

Konkurenceschopnosti lihovaru určitě
napomůže i několik projektů rozvoje. Ať
již rozšíření výše zmíněného surovinového
portfolia např. o zpracování cukrové řepy,
která se v současné době jeví jako velmi
strategická z hlediska ekonomického,
nebo na druhé straně rozšiřování produk-
tového portfolia např. o vysokoprocentní
biopalivo E85, nemrznoucí směsi do ostří-
kovačů a v neposlední řadě o produkci
pitného alkoholu veřejemného.

Josef Sládek,
Ethanol Energy a. s.

Vedení společnosti Ethanol Energy a. s.



Ing. Martin Kubů –
generální ředitel
a místopředseda před-
stavenstva
Vzdělání – VŠST/TU
Liberec
Předchozí profesní
zkušenosti – vedoucí
odboru prodeje PHM
Kaučuk, a. s., a Česká

rafinérská, a. s., personální ředitel
PARAMO, a. s., obchodní ředitel
Synthesia, a. s., generální ředitel a místopřede-
da společností PREOL, a. s., ředitel divize PHM
a biopaliv a OZE AGROFERT HOLDING, a. s.



**Ing. Pavel Havlí-
ček** – výrobní ředitel
Vzdělání – Vysoká
chemická škola – obor:
otravné a radioaktivní
látky
Předchozí profesní
zkušenosti –
PARAMO, a. s. – po-
bočka Kolín, postupně
směnový mistr, vedoucí výrobního oddělení,
vedoucí výrobního odboru



Ing. Hana Jilková –
finanční ředitelka
Vzdělání – VŠE Pra-
ha – obor: informační
systémy a ekonomika
průmyslového podniku
Předchozí profesní
zkušenosti – Česká ra-
finérská, a. s. – vedoucí

sekce hlavního pokladníka
AAA AUTO, a. s. – Group Treasury Manager
KOSKA cz, s. r. o. – ekonomická ředitelka



Ing. Josef Sládek –
ředitel pro investice,
obchod a rozvoj
společnosti
Vzdělání – Mendelo-
va univerzita – obor:
chemie a technologie
potravin
VŠB – Technická uni-

verzita Ostrava – obor: veřejná ekonomika
a správa
Předchozí profesní zkušenosti – Crocodile
ČR – Junior Project Manager
Ethanol Energy a. s. – hlavní technolog a ná-
sledně vedoucí výroby

Představení skupiny **AGF Wood**

Skupina Agrofert vstoupila v letošním roce do nového odvětví a rozšířila tak své aktivity, které byly doposud zaměřeny převážně na chemický průmysl, zemědělství a potravinářství. Akvizicemi jednotlivých společností skupiny AGF Wood, které vám chceme na této dvoustraně představit, se Agrofert nově zaměří i na odvětví lesnictví a zpracování dřeva.



dřeva. Zpracovatelské závody Wotan Forest se zaměřují na pořez kulatiny zejména slabších dimenzí a řezivo je pak používáno především ve stavebnictví, k výrobě palet a profilů. Společnost má v nabídce i široké spektrum výrobků ze dřeva pro exteriéry a zahradu. Mezi ně patří např. zahradní domky, zahradní sedací soupravy, koryta, kompostéry, plotovky, oplůtky, květináče a jiné. K dalšímu sektoru produkce patří výroba dětských hřišť i samostatných herních prvků. Součástí dnešní společnosti Wotan Forest jsou divize lesních školek, divize lesnictví, divize zpracování a divize dopravy.

SPOLEČNOST WOTAN FOREST SERVICE, A. S.

Akciová společnost OPRO Kaplice, a. s., vznikla 2. dubna 1997, jejím jediným akcionářem byla společnost Shareholder, s. r. o. V roce 2005, kdy byla původní činnost utlumena, se stal jediným akcionářem Wotan Invest, a. s., a společnost změnila nejen svůj název na Wotan Forest Service, a. s., ale i svou činnost. Začala poskytovat služby v rámci lesního holdingu. Se změnou informačního systému došlo k on-line

SPOLEČNOST WOTAN FOREST, A. S.

Historie společnosti Wotan Forest, a. s., začala vznikem akciové společnosti Lesy Tábor, a. s., ke dni 1. 10. 1992. Jediným zakladatelem je Fond národního majetku České republiky. Velmi závažným krokem, který byl realizován od počátku roku 2001, byla fúze společností Lesy Tábor, a. s., a Lesy Protivín, a. s. Dne 26. 3. 2003 byla založena obchodní společnost Táborské lesy, a. s., a v roce 2009 byla tato společnost fúzí spojena s dalšími regionálními firmami: Forest Česká Lípa, a. s., Lesní společnost Hradec Králové, a. s., Forest Svitavy, a. s., a Lesy Český Rudolec a. s., čímž vznikl mohutný lesnický subjekt s celorepublikovou působností, který byl následně přejmenován na Wotan Forest, a. s. Wotan Forest převzal také těžební, pěstební a obchodní činnost společností Jihočeské lesy, a. s., JCL – obchod, a. s., Lesy Vyšší Brod, a. s., a Lesní společnosti Jihlava, a. s. Dnes působí ve všech odvětvích lesního hospodářství doma i v zahraničí a patří ke stabilním prvkům lesnického sektoru v České republice. Zajišťuje komplexní

služby, např. těžbu, zalesňování, ochranu kultur, výchovu lesních porostů, realizaci výsadeb zeleně rostoucí mimo les i kácení stromů rostoucích mimo les a péči o veřejnou zeleň. Služeb Wotan Forestu využívají města, obce i vlastníci soukromých lesů. Samozřejmostí a převážnou částí aktivit jsou služby pro lesy ve vlastnictví státu a národní parky. Společnost se rovněž zabývá zpracováním, prodejem a dopravou





Společnost ALFA Plywood, a. s.

propojení všech společností, a proto bylo možné založení centrální mzdové a finanční účtárny, které zabezpečují komplexní zpracování těchto agend. Společnost dále začala poskytovat potřebné součinnosti v oblasti ekonomického poradenství, včetně zastupování společnosti při kontrolách a před státními orgány, zpracování žádostí o úvěr, případně jiných podkladů a dokladů souvisejících s podnikatelskou činností společnosti a služby výpočetní techniky. V neposlední řadě vyhodnocovala měsíční výsledky společností a předkládala je managementu společností. K 1. lednu 2008 přešla na společnost Wotan Forest Service, a. s., část jmění rozdělovaných společností JCL – obchod, a. s., Lesy Český Rudolec a. s., Forest Česká Lípa, a. s., Forest Svitavy, a. s., Lesy Tábor, a. s., Lesy Vyšší Brod, a. s., Lesní společnost Hradec Králové, a. s., Lesní společnost Jihlava, a. s., a TMW, a. s. Po převzetí majetku společností vznikl útvar majetku, který je pověřen správou daného majetku a jeho co nejlepším využitím. 31. ledna 2010 přešla na společnost Wotan Forest Service, a. s., část jmění rozdělené společnosti Jihočeské lesy a. s.

SPOLEČNOST ALFA PLYWOOD, A. S.

Firma ALFA Plywood, a. s., Solnice se nachází ve Východočeském kraji, 5 km severozápadně od okresního města Rychnov nad Kněžnou. Vznik závodu je datován rokem 1883, nejprve jako mechanické tkalcovny, kterou v roce 1910 nahradilo pilářské zpracování kulatiny. Výroba překližovaného zboží byla zahájena v roce 1922, kdy firmu koupil Albert Jiráč, který v továrně zřídil překližkárnu. Podnik produkoval dýhy, překližky, dve-

řovky a později i laťovky pod ochrannou známkou ALFA a vyvážel je do mnoha zemí Evropy.

Vyhláškou ministra průmyslu z roku 1945 byla továrna znárodněna a začleněna do národního podniku Závody na překližky a dýhy se sídlem v Praze a k 1. listopadu 1990 byl rozhodnutím ministra průmyslu zřízen státní podnik ALFA Solnice. Předmět činnosti nového podniku zůstal stejný a zahrnoval především výrobu řeziva, dýh, překližek a velkoplošných materiálů na bázi dřeva a jejich prodej.

Období trvání státního podniku bylo fází přípravy na privatizaci, která se uskuteč-

nila k 1. červnu 1993. V tomto období byla výroba rozšířena o technologii výroby lepených okenních hranolů a spárovek. Od 1. 1. 1997 je firma ALFA Solnice včleněna do akciové společnosti ALFA Říčany a. s. a dochází z finančních důvodů k uzavření a zakonzervování výroby lepeného programu. V tomto období dochází i k prodeji klíčových strojů na výrobu lepeného středu pro výrobu laťovek.

Dne 1. 9. 2004 odkoupila firma ALFA Plywood, a. s., od firmy ALFA Solnice a. s. výrobní areál a pokračuje ve výrobě překližek, dýh, řeziva a velkoplošných materiálů na bázi dřeva. V období 2005 až 2008 se zvyšuje výroba překližek a laťovek na 20 000 m³ a byla realizována investice v manipulaci kulatiny. V tomto období byla také zakoupena starší formátovací linka na výrobu drážkovaných překližek. Pokles výroby nastal v období krize v roce 2009, kdy byla výroba snížena na 50 %. V současné době ALFA Plywood, a. s., vyrábí 18 000 m³ především vodovzdorné překližky v kvalitě C/C, C+/C, C+/C+, truhlářské překližky pro vnitřní použití v kvalitě A/B, laťovky v kvalitě A/B a paletové přířezy ze zbytkových loupárenských válečků.

Martin Mašek,
AGF Wood

Interview s Martinem Maškem, ředitelem skupiny AGF Wood Jak dlouho se již v lesnictví pohybujete?

V lesnicko-dřevařském sektoru se pohybují už patnáct let. Velkou část života jsem věnoval zpracování dřeva jako ředitel závodu Stora Enso Timber Planá, s. r. o., a posledních pět let jsem se tak trochu vrátil k lesnictví. Jako obchodní ředitel pro ČR jsem byl odpovědný zejména za obchod se surovinou a lesnickou zakázkou. U společnosti Stora Enso Wood Products jsem se svým týmem zajišťoval asi 2 miliony m³ suroviny a zakázku ve velikosti zhruba 300 000 m³ roční těžby. Takže v lesnictví velikost dnešního Wotanu...

Jaký je podle vás nynější stav lesů a jakým největším problémům v současnosti lesnictví čelí?

Lesnictví v ČR je třeba rozdělit do dvou oblastí: lesy spravované státním podnikem LČR a ostatní v podobě vojenských lesů, národních parků a hlavně obecních a soukromých majetků. Druhá skupina, kromě Národního parku Šumava, je velice stabilní a je zde možné mluvit o velice perspektivní a funkční části lesního hospodářství. Hlavní problém lesnictví v ČR je v systému obhospodařování státních lesů pod správou LČR. Zde se již dlouhá léta svádějí boje o způsob obhospodařování a hledání optimální podoby lesnické zakázky. Problém je v povinnosti vypisování tendrů podle zákona o veřejných zakázkách, který ovšem není uzpůsoben pro tak složitou a zodpovědnou činnost, jakou je obhospodařování lesů.

Jakým způsobem budete rozvíjet lesnické a dřevozpracující společnosti skupiny AGF Wood?

V této chvíli se plně věnujeme integraci skupiny AGF Wood do holdingu. Jednotlivé části podrobuje analýze a připravujeme návrhy pro představenstvo. Cestu budoucnosti vidíme ve vysoké kvalitě poskytovaných služeb v lesnictví, a zejména ve zpracování dřeva. Co se zpracování týká, zde se zaměříme na vysokou přidanou hodnotu a finalizaci produktů. Jinak tak budeme vedle velkých globálních společností konkurenceschopní.

KLÍČOVÉ PROFESE ZEMĚDĚLSKÉHO SEGMENTU

Přinášíme vám již třetí díl rubriky informující o vybraných profesích v rámci jednotlivých segmentů Skupiny Agrofert. V zemědělském segmentu jsme oslovili Ing. Romana Lišku, který nám zprostředkoval informace o profesích agronoma, zootechnika a mechanizátora.



OLDŘICH HLAVÁČEK, AGRONOM A VEDOUcí STŘEDISKA SPOLEČNOS- TI ZEMOS A. S. VELKÉ NĚMČICE

Ve společnosti ZEMOS a. s. pracuji od 1. 7. 1969, kdy jsem ukončil studium na Střední zemědělské technické škole v Kloboukách u Brna jako agronom.

Moje pracovní doba vyplývá z každodenních potřeb provozu, který je v zemědělské výrobě závislý především na povětrnostních podmínkách v daném ročním období, velmi často musím improvizovat. V zimních měsících, v období vegetačního klidu, připravuji spolu se svými kolegy osevní plán, a tím i plán předpokládané produkce na daný rok. Stanovuji plán nákupu osiv, hnojiv a pesticidů. Jelikož má naše společnost velmi rozšířenou živočišnou výrobu, musí mít i vysoké zastoupení krmných plodin v osevním postupu, který vypracovávám s kolegou zootechnikem. Nedílnou součástí této zimní přípravy je také čerpání nových informací z oblasti používání chemických prostředků, nových vyšlechtěných odrůd plodin či konzultace při plánování nových a moderních technologických postupů.

Každému pracovnímu dni předchází krátká pracovní porada s kolegy, kdy rozhodujeme o nasazení techniky a obsazení jednotlivých technologických linek. V časných ranních hodinách zkontroluji práce provedené v předchozím dni, popřípadě na nočních směnách. Každý pracovní den je specifický a je třeba operativně řešit činnosti, jejichž vazba je především podmíněna stavem a kvalitou půdy, vlhkostními a povětrnostními podmínkami a také požadavky jednotlivých pěstovaných plodin. Bezprostředně po nástupu do zaměstnání probíhá komunikace s jednotlivými pracovníky, kde stanovuji technologický postup práce na daném pozemku a provádím konkrétní úkolování daného technologického postupu. V případě setí seznamuji pracovníky s předpokládaným postupem prací, použitím konkrétní pěstované odrůdy podle zpracovaného plánu osevu a stanovením výsevku vysévané plodiny. V případě chemické ochrany či hnojení stanovuji druh používaného hnojiva či pesticidu, výši dávky na jednotku plochy. Nutné je také seznámit pracovníky s podmínkami, za kterých je možno danou aplikaci provádět, a pokud

se změní povětrnostní podmínky, je nutno danou práci přerušit, popřípadě i ukončit. Třešničkou na dortu každého agronoma bývá sklizeň jednotlivých plodin v daném ročním období. Do sklizně a výše výnosu z jednotlivých pozemků se promítá kvalita odváděné práce v průběhu celé vegetace a také rozhodování o jednotlivých technologických postupech, které jsem v průběhu vegetace zvolil. Při své práci nemůžu v žádném případě mluvit o stereotypu svého zaměstnání, na které má významný vliv především příroda. Ta může být jednou pro mou práci velmi příznivá, jindy zas nevyzpytatelná a mnohdy až krutá, o čemž jsem se přesvědčil již několikrát za svého téměř čtyřicetiletého působení v tomto oboru.

BC. ZDENĚK HORÁK, HLAVNÍ ZOO- TECHNIK SPOLEČNOSTI ZEMOS A. S. VELKÉ NĚMČICE

Ve společnosti ZEMOS a. s. pracuji od roku 1992, kdy jsem ukončil Střední zemědělskou technickou školu ve Vyškově, obor zootechnik. V podniku jsem nastoupil do funkce zootechnika chovu



skotu. V současné době dokončuji pětileté dálkové studium na MZLU v Brně. Protože pracuji výhradně s živým materiálem, moje pracovní doba je závislá především na potřebách námi chovaných zvířat. V práci zootechnika se odráží obrovské úsilí celé kolektivu pracovníků o vytvoření co nejlepších podmínek pro chovaná zvířata. Běžný pracovní den začíná v časných ranních hodinách kontrolou stájí a jednotlivých provozů. Se svými kolegy a podřízenými máme stanovený každodenní pracovní režim, který obnáší kontrolu provozu, zdravotního stavu zvířat, množství a kvality předkládané krmné dávky a řešení běžných provozních činností v rámci chovu skotu. Jelikož je chov krav rozmístěn ve čtyřech od sebe vzdálených střediscích, následuje několikaminutový přejezd do dalšího střediska, kde se pravidelná prohlídka provozu opakuje. V případě problémů se zdravotním stavem zvířat provádím spolu s obvodním veterinářem prohlídku problémových kusů a stanovuji postup při léčení a následné zacházení s daným zvířetem. Následuje kontrola a konzultace s pracovníky, kteří provádějí inseminaci krav, v našem případě jsou to firemní zootechnici. Velký důraz je v mé práci kladen na výrobu objemných krmiv pro dobytek, a významná je tedy i velmi úzká spolupráce s agronomem. Nedílnou součástí mé práce je také tvorba přípařovacích plánů jednotlivých chovů a bonitace chovaných zvířat.

ING. PETR KOMOSNÝ, MECHANIZÁTOR ROSTLINNÉ VÝROBY SPOLEČNOSTI ZEMOS A. S.

Ve společnosti pracuji od roku 2000, kdy jsem ukončil pětileté studium Mendelovy zemědělské a lesnické univerzity v Brně, obor provoz techniky.

Ve své pracovní činnosti zodpovídám za fyzický a technický stav hmotného i nehmotného majetku náležejícího rostlinné výrobě, a to včetně návrhů na vyřazení či likvidaci opotřebovaného majetku. Spolupodílím se při návrzích na pořízování nové techniky a zařízení, spolupracuji se státními a kontrolními orgány.

Pracovní den začíná krátkou pracovní poradou s kolegy, na které si odsouhlasíme, případně pozměníme pracovní postup navržený předchozí den tak, jak nám dovolí počasí. Svým podřízeným –



řidičům a traktoristům – vypíšu pracovní listy a dále operativně podle jejich potřeby provádím kontrolu přidělených strojů a zařízení pro agrotechnické zpracování půdy, setí, sklizeň, ochrany, dopravy tak, aby vše odpovídalo bezpečnosti provozu a práce. Pravidelně zpracovávám evidenci týkající se spotřeby pohonných hmot, náhradních dílů, spotřeby energií a vody a rovněž zpracovávám prvotní doklady svých podřízených. Jelikož odpovídám za pořádek v přidělených budovách, skladech a dalších prostranstvích, snažím se i zde o pravidelnou každodenní kontrolu. Zjistím-li porušení předepsaných opatření, projednávám tento stav se svým nadřízeným a zabezpečím okamžitou nápravu. V zimním období zařizují pravidelné odborné proškolení řidičů, traktoristů, referentů pro potřebu ob-

sluhy strojů, zařízení apod. Závěrem bych rád upozornil na fakt, že dnešní moderní stroje jsou konstruovány tak, aby umožnily zvládnout několik pracovních operací zároveň a tím zjednodušily pracovní činnost. Vyšší výkonnost přináší větší produktivitu práce a splnění agrotechnických lhůt, které je vlivem klimatických výkyvů čím dál náročnější dodržet.

Investice do moderních výkonných strojů zefektivňují i přes vysokou pořizovací cenu výrobu, ale samozřejmě kladou vyšší nároky jak na zaměstnance, tak na provoz těchto strojů a cenu náhradních dílů. Tato negativa jsou v případě pravidelné údržby vykompenzována menší poruchovostí a vyšší výkonností moderních strojů.

Redakce

Během rozhovoru nás zaujala důkladná péče o krávy a jalovice v období jejich březosti:

U krav i jalovic se provádí zjišťování březosti v našich chovech 1x týdně, a to pomocí přenosného ultrazvuku. U jalovic již od 32. dne od inseminace, u krav od 35. dne od inseminace, a to proto, aby bylo možno co nejdříve zjistit nebřezí plemence a u těchto stanovit diagnózu stavu pohlavních orgánů a co nejdříve se pokusit o nové zabřeznutí. Stejně tak sonografem vyšetřujeme všechny plemence, které nebyly do určité doby od otelení zapuštěny, opět se stanoví diagnóza, zaznamenaná se a plemence se případně zařadí do hormonálně řízeného procesu, který má za cíl navodit říjí a následně březost. Při dnešních stále se zvyšujících nárocích na užitkovost je proces zabřezávání a celková reprodukce u dojníc dost složitou záležitostí. V našich chovech většinu těchto zákroků – inseminaci, ranou diagnostiku sonografem, hormonální stimulaci – provádějí zootechnici, kteří za tímto účelem absolvovali řadu kurzů a školení. Jsou takto daleko víc zapojeni do reprodukce, nesou za svá rozhodnutí a jejich provedení odpovědnost. Vyhledávání říjících se zvířat je povinností každého pracovníka dojíčkami počínaje a nočním hlídačem konče, a to proto, že jsou v každodenním kontaktu se zvířaty, která jim nemůžou být lhostejná, protože jsou jejich výrobním prostředkem. Úspěšnost zabřezávání souvisí úzce s produkcí mléka, takže v chovu holštýnských krav, zaměřených vyloučeně na mléčnou užitkovost, se pohybuje okolo 35 %, naproti tomu u kombinovaného plemene montbeliard, zaměřeného jak na produkci mléka (ta je zhruba o 15 % nižší než u holštýnek), tak na produkci masa, se pohybuje zabřezávání krav kolem 50 %. U jalovic, které zatím nejsou zatíženy produkcí, je procento úspěšnosti inseminace od 55 do 65 %.

Letošní žně očima agronoma

ZZN POLABÍ, a. s., Jaroslava Ryšánka

Ve společnosti ZZN Polabí, a. s., působím na pozici konzultanta rostlinné výroby (agronoma) od roku 2004.



ČINNOST V ZZN POLABÍ

ZZN Polabí, a. s., neobhospodařuje přímo zemědělskou půdu, ale její dceřiné společnosti hospodaří na zhruba 23 tis. hektarech. Pracují v nich fundovaní agronomové, se kterými v případě potřeby konzultuji vyvstálé problémy. Navštěvují naše obchodní partnery (zemědělské podniky a soukromé zemědělce) za účelem podpory prodeje osiv, hnojiv a agrochemikálií. Mým cílem je najít řešení v účinném zásahu proti chorobám, škůdcům nebo při výživových problémech. Hlavní roli hraje správná determinace (určení). Můj dlouholetý koníček – entomologie – mi v této práci výrazně pomáhá. Specializuji se na systematiku řádu brouků (Coleoptera) České a Slovenské republiky.

ŽŇOVÉ PRÁCE

Čtvrtým rokem mám na starosti zajištění žní asi na 8650 hektarech u našich smluvních partnerů. Největší podíl v objemu naší sklizně mají obiloviny (6000 ha), dále řepka olejka (1400 ha), kukuřice na zrno (1000 ha) a slunečnice (250 ha). Žně zajišťujeme pěti

vlastními sklízecími mlátičkami a dalšími smluvně zajištěnými kombajny, například z Agrotecu Hustopeče, ZZN Pelhřimov a od soukromě hospodařících zemědělců. Ve žňové špičce tak v jeden den organizuji i dvacet kombajnů. Hladký průběh žní nelze zajistit bez neustálé komunikace všech, kteří se na sklizni podílejí, od vedoucích ke kombajnérům a zpět. Po dobu žní jsem v pohotovosti na telefonu celý den a vyřizuji desítky hovorů.

Také náš dopravní dispečer má nelehký úkol – koordinovat odvoz námi sklizených komodit přímo z pole do našich skladů (sil a skladových hal) tak, aby byl efektivně využit čas pro kvalitní sklizeň. Potravinářskou kvalitu obilovin, kterou agronom po celou sezonu úzkostlivě hlídá, může snížit právě deštivé počasí v době sklizně. Letos jsme si ho užili až dost.

Práce probíhají od opadnutí rosy do pozdního večera. Průměrný denní výkon současných kombajnů je podle typu a vybavení stroje asi 25–35 ha za den, při ideálních podmínkách. Žně se pro jeden zemědělský podnik dimenzují zhruba na 15 až 20 sklizňových dnů. Při nepříznivém počasí dochází k prodloužení žní a to jde ruku v ruce s problémy se zakládáním nových porostů řepky ozimé. Pokud nejsou včas uvolněny pozemky pro její zasetí, dochází k posunutí agrotechnického termínu, který hraje klíčovou roli v jejím zdárném pěstování. Letošní žně v naší oblasti byly u obilovin výnosově nadprůměrné. Naproti tomu výnosy řepky byly průměrné a naše očekávání z průběhu sezony nenaplnily.

*Jaroslav Ryšánek,
ZZN Polabí, a. s.*



Organizační změny v divizi speciální chemie

Dobrý den všem, hlásím se z Pardubic.

V průběhu léta došlo v divizi speciální chemie, kterou mám v Agrofertu spolu se svým týmem na starosti, k několika poměrně zásadním organizačním změnám, o něž bych se rád se čtenáři Agrofertu magazínu podělil.

V průběhu července opustil po 7 letech Skupinu Agrofert Daniel Tamchyna, který byl zaměstnán na pozici generálního ředitele a místopředsedy představenstva pardubické Synthesia, a. s., po dobu posledních dvou let. Tímto Danielovi děkuji za odvedenou práci pro Synthesii. Změnu jsme řešili mým posunem na post generálního ředitele Synthesia, a. s., přičemž nadále zůstávám předsedou představenstva této společnosti a ředitelem divize speciální chemie.

Hlavní přesuny však nastávají nyní, tedy od 1. září 2011. Dosavadní generální ředitel společnosti Kostelecké uzeniny Petr Bláha se vrací do chemie, kde jsem mu nabídl pozici generálního ředitele a místopředsedy představenstva společnosti Fatra, a. s., v Napajedlích, kterou pan Bláha od 1. září přijal. Jeho hlavním úkolem bude rozvoj

byznysu v Rusku a východoevropských oblastech a dále též zvýšení ziskovosti některých segmentů plastových výrobků vyráběných v Napajedlích. Pod křídla společnosti Fatra byla též převedena afilace AGROFERT HOLDING v Rusku, reprezentovaná Andrejem Danečkem, jehož klíčovou odpovědností je pomoci rozvoji obchodu s Ruskem přímo v terénu. Petr Bláha se svým přestupem do nové pozice stává též předsedou představenstva Energetiky Chropyně, a. s.

Velmi zajímavý úkol očekává dnes již bývalého generálního ředitele Fatra, a. s., Iva Hanáček, který se stěhuje směrem na západ, a to do Přerova, kde nahradí Tomáše Procházku. Ivo Hanáček zaujal pozici místopředsedy představenstva PRECHEZY, společnosti vyrábějící titanovou bělobu, a ze své pozice ji bude řídit. Jeho specifickým úkolem bude rozvoj profitabilního byznysu, stejně jako další organizační změny vyplývající z tohoto rozvoje. Ivo Hanáček bude z titulu své pozice také předsedou představenstva ve výzkumném ústavu ČTCAP a místopředsedou představenstva společného podniku KEMIFLOC,



zabývajících se výrobou flokulantů pro čištění vody.

Tomáše Procházku se mi podařilo získat na post technického ředitele a člena představenstva Synthesia, a. s., kde ho čekají velké úkoly investičního charakteru, zejména v oblasti energetiky a ekologie a provozní řízení areálu.

Věřím, že tyto změny pomohou k dalšímu růstu výkonnosti společností sdružených do divize speciální chemie.

Těším se, až dostanu příležitost od redaktorů Agrofertu magazínu, abych vám mohl sdělit další změny a informovat o vývoji této dynamické divize.

Dan Kurucz

Člen představenstva

AGROFERT HOLDING, a. s.

Ředitel divize speciální chemie

PIGMENTY FEPREN PŘEKONÁVAJÍ DALŠÍ KVALITATIVNÍ BARIÉRY

Pigmenty FEPREN rozšířily svou certifikaci o novou kategorii, čímž zvýšily svou přidanou hodnotu a konkurenceschopnost.

Kategorie výrobkové certifikace

Anorganické pigmenty FEPREN, které jsou primárně určeny pro barvení betonu, se již od roku 1998 podrobují nezávislé výrobkové certifikaci. Testování pigmentů probíhá podle evropské normy ČSN EN 12878 Pigmenty pro vybarvování stavebních materiálů na bázi cementu a/nebo vápna. Norma rozlišuje dvě kvalitativní skupiny pigmentů – kategorii A, kdy jsou klíčové parametry deklarovány výrobcem, a přísnější kategorii B, splňující podmínky speciálně pro armovaný konstrukční beton. Vybrané typy pigmentů FEPREN jsou testovány podle kategorie A od počátku zavedení výrobkové certifikace.

Rozšíření certifikace o kategorii B

Na jaře letošního roku jsme v důsledku zvýšené poptávky po pigmentech pro armovaný beton přistoupili k výrobkové certifikaci vybraných typů pigmentů FEPREN podle kategorie B. Byly vybrány čtyři nejprodávanější typy zastupující základní barevné odstíny, a to železité červeně TP-200, TP-303, černě BP-510A a žlutě Y-710. Pigmenty vyhovely v rámci nezávislého testování certifikační společností Výzkumný ústav pozemních staveb deklarovaným parametrům chemického složení i limitům týkajícím se aplikace do betonu.

Pigmentům FEPREN se tímto rozšířením certifikace otvírají nové aplikační možnosti, kdy mohou přinášet žádané odstíny a vysokou světlotlakost nejen v betonových výrobcích, jako jsou dlažby nebo síťovací tašky, ale i v betonu konstrukčním, jenž se stává žádaným materiálem současné moderní architektury. Podíl barevného kon-

strukčního betonu se neustále zvyšuje a každá taková stavba na sebe poutá nemalou pozornost. Nová kategorizace tak přináší pigmentům FEPREN vyšší přidanou hodnotu a zvětšuje jejich konkurenceschopnost, což by se mělo odrazit ve zvýšení prodeje v dalších aplikačních oblastech.

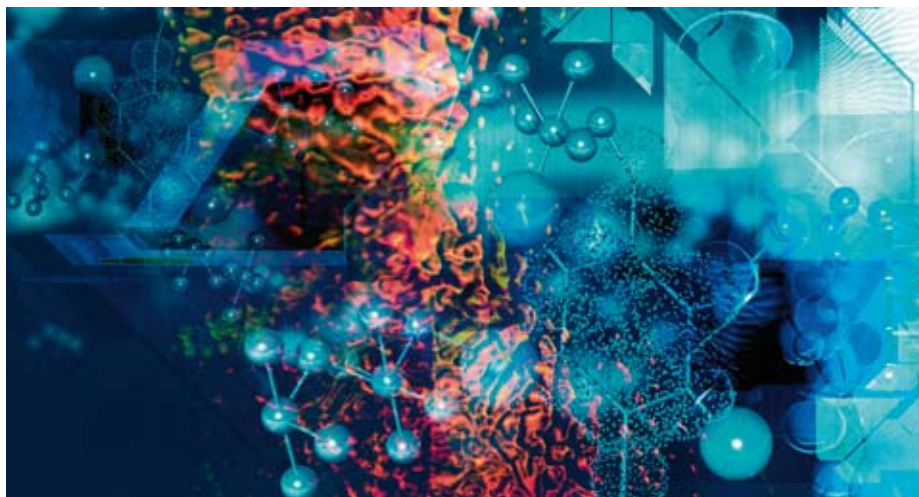
*Jan Příkryl, Tomáš Příkopa,
PRECHEZA a. s.*



Mezinárodní rok chemie 2011



Rok 2011 byl mezinárodní organizací UNESCO a Mezinárodní unií čisté a aplikované chemie IUPAC vyhlášen Mezinárodním rokem chemie (International Year of Chemistry, IYC). K hlavním cílům Mezinárodního roku chemie patří podpora vnímání chemie jako prostředku zajištění lidských potřeb, zvýšení zájmu o chemii u mladé generace, podpora nadšení pro tvůrčí budoucnost chemie a oslava a zdůraznění úlohy žen ve vědě.



Mezinárodní rok chemie je dobrou příležitostí začít jasně, zřetelně a nahlas ukazovat, že chemie není strašákem a obávaným zlem, které lidem jen škodí, ale že je to vědní obor, který nám pomáhá a ulehčuje běžné činnosti. Že chemické procesy, stejně jako výsledky práce chemiků, jsou všude kolem nás (dokonce i v nás) a že bez nich by se nám těžko žilo (pokud bychom vůbec žili).

DEZA PARTNEREM MEZINÁRODNÍHO ROKU CHEMIE 2011

DEZA, velká chemická firma pevně ukotvená v regionu, se stala partnerem Mezinárodního roku chemie 2011 (www.rokchemie.cz).

Podílí se na něm hned dvěma způsoby. Jednak společným projektem s ISS-COP DEZA očima studentů (poznámka redakce: bližší informace o tomto projektu naleznete na str. 20), jednak sponzorskou podporou akce Chemie na Slezskostravském hradě.

Chemie na Slezskostravském hradě

slouží k popularizaci přírodních věd mezi žáky základních a středních škol, ale také mezi širokou veřejností. Letošní ročník se uskutečnil 25. a 26. června. DEZA tuto akci pravidelně podporuje.

PRECHEZA JE PARTNEREM PROJEKTU CHEMGENERATION.COM

Také projekt Chemgeneration.com vznikl u příležitosti vyhlášení roku 2011 Mezinárodním rokem chemie. Iničiátoři projektu, společnost BASF ve spolupráci s Českou společností chemickou, vyvinuli nový edukační nástroj, interaktivní populárně-naučnou webovou stránku www.chemgeneration.com.

Hlavním cílem projektu Chemgeneration.com – Chemie v našem světě je propagovat chemii prostřednictvím bohatého multimediaálního obsahu, interaktivních ilustrací, malých her a moderních webových aplikací, aby byla obecně srozumitelnější zejména pro mladší generace. Jednotlivé kapitoly těchto internetových stránek

poskytují podrobné informace o dějinách chemie, jejich hlavních oblastech použití a slibných vývojových trendech, které se v budoucnu očekávají.

Tento web bude postupně zpřístupněn v deseti evropských zemích a v jedenácti jazykových mutacích. Na český trh byl oficiálně uveden 26. 5. 2011 v 10 hodin na tiskové konferenci v Praze.

PRECHEZA a. s. jako významný zástupce chemického průmyslu vnímá důležitost tohoto projektu, a proto jej podpořila například v rámci výstavy Náš život s chemií, o které jsme psali v minulém vydání, a chystá se ho prezentovat i během spolupráce se základními, středními a vysokými školami.

LOVOCHEMIE ÚČASTNÍKEM CHEMICKÉHO JARMARKU A PŘÍRODOVĚDNÉHO CIRKUSU

V rámci Mezinárodního roku chemie proběhl dne 21. 9. 2011 od 10 do 16 hodin na Mírovém náměstí v Ústí nad Labem Chemický jarmark a Přírodovědný cirkus.

Organizátorem této akce byla Přírodovědecká fakulta UJEP v Ústí nad Labem a jedním z účastníků společnost Lovochemie, a. s., Lovosice, která měla spolu se společností PREOL Lovosice v areálu jarmarku svůj stánek. Návštěvníci této akce měli možnost seznámit se s různými chemickými pokusy, účastnit se chemických her a soutěží a zjistit mnoho zajímavých informací o chemii jako nedílné součásti našeho běžného života.

Redakce

DEZA očima studentů

Projekt DEZA očima studentů měl přiblížit chemický průmysl v našem regionu nejen studentům, ale i široké veřejnosti.



Marcela Norková seznamuje studenty s výsledky Zvídavého tazatele

Vyhodnocením a vyhlášením vítězů byl v pátek 27. května ukončen společný projekt naší firmy a ISS-COP Valašské Meziříčí DEZA očima studentů. Projekt, jehož cílem bylo, jak uvedl v lednu při jeho zahájení ředitel ISS-COP Mgr. Petr Pavlůsek, „přiblížení chemického průmyslu v našem regionu nejen studentům, ale i široké veřejnosti“, se beze zbytku naplnil.

Proč a jak projekt vznikl? Ačkoli DEZA působí ve Valašském Meziříčí již více než 50 let, stále se najde dost lidí, kteří toho o ní mnoho nevědí. A z nevědomosti vznikají obavy. Jak tedy ještě více přiblížit DEZU obyvatelům, veřejnosti? Snad nejlépe prostřednictvím mladé nastupující generace. Nebyla to tedy náhoda, ale nápad mistrové odborného výcviku ISS-COP Marcely Norkové. Žáci se ve školních laboratořích ptali a zajímali o DEZU, o chemii, ale odpověď nebylo leckdy jednoduché. A tak vznikl nápad: proč se nezeptat přímo u zdroje?

KATEGORIE PROJEKTU

Projekt DEZA očima studentů se uskutečnil ve 2 kategoriích. První z nich Zvídavý tazatel proběhla ve 3 kolech s měsíční periodicitou. Studenti se mohli ptát na cokoli, co je v souvislosti s DEZOU zajímavé. Odpovídali odborníci z naší firmy. A aby se dozvěděli něco nového všichni, koho to zajímá, byly otázky a odpovědi publikovány jednak ve Valašském chemiku a na firemních webových stránkách (www.deza.cz), jednak na webových stránkách ISS-COP (www.isscopvm.cz). V rámci této kategorie byl též vyhodnocen „nejaktivnější tazatel“. Ve druhé kategorii soutěžili studenti o nejlepší esej na téma DEZA v regionu. Během 4 měsíců, po které projekt probíhal, se studenti ptali, chodili na exkurze, psali eseje. DEZA byla sledována a zkoumána ze všech stran. Odborníci firmy odpovídali na mnoho velmi zvídavých dotazů a snažili se, aby odpovědi byly přesné, správné a úplné.

A výsledek? Studenti i všichni zájemci z řad veřejnosti se prostřednictvím vlastních dotazů nebo médií – podnikových novin Valašský chemik a webových stránek ISS-COP a DEZY – dozvěděli mnoho podrobností ze všech oblastí činnosti firmy.

VÝSLEDKY PROJEKTU

A kdo vyhrál? Přece všichni. Jak studenti, kteří se ptali, formulovali dotazy, uvažovali o souvislostech a psali eseje, tak všichni ostatní, kteří se dozvěděli o DEZE a chemii spoustu zajímavých informací. Ve třech kolech Zvídavého tazatele položilo 37 studentů celkem 83 otázek.

Nejzvídavějším tazatelem se stala Iveta Zgabajová. Zvláštní ocenění coby nejaktivnější tazatel dostala Jana Jurčáková.

V soutěži o nejlepší esej na téma DEZA v regionu si vítězství odnesl Ondřej Vykydal. Co říci na závěr? Všichni jsme bohatší o nové poznatky. Projektem DEZA očima studentů spolupráce ISS-COP a DEZY rozhodně nekončí.

A že je to cesta správným směrem, potvrzuje i fakt, že se náš projekt stal součástí Mezinárodního roku chemie 2011. Ale o tom se dočtete již v jiném článku dnešního vydání Agrofert magazínu.

Miriam Kallerová,
DEZA, a. s.



Vítězové soutěže DEZA očima studentů
Ondřej Vykydal – esej, Iveta Zgabajová – nejzvídavější tazatel, Jana Jurčáková – nejaktivnější tazatel

Pracovní stáže studentů – příležitost pro firmy i studenty

Fatra, a. s., navazuje na výsledky setkání vedení Skupiny Agrofert se zástupci organizace AISEC na studentském veletrhu Career Days 2011.



Dne 27. 6. 2011 se na Fakultě multimediálních komunikací UTB ve Zlíně uskutečnil diskusní panel na téma Pracovní stáže studentů – příležitost pro firmy i studenty. Organizátorem této akce byla Vyšší odborná škola ekonomická Zlín, která pozvala partnerské firmy z regionu, mezi kterými nechyběla ani Fatra, a. s.

PŘÍSPĚVEK GENERÁLNÍHO ŘEDITELE

S příspěvkem do diskuse vystoupil personální ředitel Fatry Leoš Klofáč, který představil společnost jako součást Skupiny Agrofert. Seznámil přítomné studenty a pedagogy s tím, že AGROFERT HOLDING, a. s., sdružuje více než 230 subjektů ze sektoru chemie, zemědělství, potravinářství a pozemní techniky. Je velmi významným zaměstnavatelem, který má značné personální potřeby a je připraven např. v rámci Junior programu nabídnout absolventům odborných škol pracovní uplatnění po celé ČR.

K tématu diskusního panelu bylo L. Klofáčem řečeno, že pokud mají být absolventi VOŠ ekonomické Zlín dobře připraveni pro vstup do podnikové praxe, je třeba ve výuce vyvážit teoretický výklad s praktickým tréninkem především pedagogů

a studentů přímo v podnicích. Osvědčuje se kombinovat přednášky provázené diskusí se studenty za účasti odborníka z praxe a častěji spojovat semináře a aktivní formy výuky s řešením krátkých případových studií, které si pedagogové a studenti přinášejí z podniku. Pracovní stáže studentů pak připravovat následně po stáži pedagogů, kteří musí jako první znát problémy praxe a vystupovat v podnicích v roli poradců. Potom k řešení dílčích problémů praxe přizvou studenty, kteří si touto cestou ověřují své teoretické znalosti a získávají praktické dovednosti. Podnik v tomto smyslu vyjadřuje požadavky na znalosti a dovednosti absolventa. Pracovní stáž studentů je příležitostí podniku

i studenta otestovat, eventuálně si vybrat budoucího zaměstnance, resp. zaměstnavatele. Pedagogům stáže přinášejí obohacení pedagogické i vědecké práce, dovolí jim proniknout hlouběji do potřeb praxe a tím také zpestřovat výuku zkušenostmi z řešení praktických zadání a zároveň poznatky využívat k přizpůsobování výuky odborných předmětů.

Na závěr bylo řečeno, že zkušenosti Fatry a sesterských firem holdingu, např. segmentu speciální chemie, ukazují, že budování dlouhodobých partnerských vztahů podniků v regionech a na středních či vysokých školách a rozvíjení oboustranně prospěšné spolupráce je cestou, jak zkvalitnit přípravu budoucích manažerů a specialistů v zájmu dosahování budoucí prosperity podniků a seberealizace jejich talentovaných zaměstnanců.

Leoš Klofáč,
Fatra, a. s.

Bc. Petra Kuchařová, referentka prodeje ve Fatra, a. s., letošní absolventka bakalářského studijního programu UTB ve Zlíně realizovaného na Obchodní akademii T. Bati a VOŠE Zlín



Využila jste spolupráce školy s Fatrou při hledání pracovního uplatnění?

Fatra, jakožto významná společnost v regionu a zároveň sídlící v těsné blízkosti mého bydliště, mě provází již od dětství. Protože jsem věděla

o úzké spolupráci mezi naší školou a společností Fatra, po úspěšném absolvování státní závěrečné zkoušky jsem podnik sama kontaktovala. Shodou okolností mě během několika týdnů oslovili a byla jsem zařazena do výběrového řízení na pozici referentka prodeje, kde nebyla praxe podmínkou. Účastnila jsem se několika kol a byla vybrána. V současnosti jsem zaměstnancem Fatry již pátým měsícem a jsem velmi spokojená.

Jak hodnotíte absolvovaný studijní program Finanční řízení podniku z hlediska požadavků pozice, kterou ve Fatra, a. s., zastáváte?

Studijní program Finanční řízení podniku je podle

mého názoru velmi rozmanitý obor, který poskytne studentovi přehled a připraví jej na budoucí praxi. Nejvíce si vážím práce s počítačem, které se tento obor velmi podrobně věnuje a bez které se člověk v dnešní době neobejde. Dennodenně v práci využívám tabulkový procesor, informační systém a jiné firemní softwary. V neposlední řadě bych chtěla zmínit svou zahraniční studijní stáž, kterou mi škola poskytla a během ní jsem si zdokonalila znalost jazyků, které využívám v práci téměř nepřetržitě.

Co byste doporučila v oblasti spolupráce OA T. Bati a VOŠE Zlín se společností Fatra, a. s., v přípravě studentů na výkon povolání?

Doporučila bych Fatře, a samozřejmě i všem ostatním firmám, aby se nebály vzít si studenty na praxi a důvěřovaly jim. Víím, že to není jednoduché, ale pokud bude student pracovitý, spolehlivý a aktivní, hodně vám pomůže, a ještě zpracuje absolventskou práci na téma, které vám možná poradí, jak vyřešit nějaký ekonomický problém. Já jsem ráda, že mi Fatra důvěřovala a jako absolventku mě vzala na místo, o které jsem usilovala.

OXYCELULÓZA S VLASTNÍ ZNAČKOU MÍŘÍ DO SVĚTA

Samostatně proniknout se svojí finální produkcí na farmaceutický trh a úspěšně se na něm zabydlet je náročný cíl, ke kterému výroba hemostatických prostředků v Synthesii od počátku směřovala. Dosáhnout se jej podařilo právě nyní. Výrobky sloužící k rychlé zástavě krvácení již míří pod vlastní značkou Okcel k prvním zákazníkům nejen na tuzemském trhu, ale především do zahraničí. Při příležitosti této významné události jsme požádali manažera BU Oxycelulóza Zdeňka Slováčka o odpovědi na několik otázek.



Co si od samostatného prodeje hemostatických prostředků slibujete?

Dosavadní aktivity znamenaly více či méně výrobu oxidovaných celulóz pro další zpra-

cování, kdy finální produkt dostupný na trhu nesl značku někoho jiného. Z našeho pohledu se tedy jedná o převratnou změnu, kdy na trh zdravotnických prostředků vstupuje přímo Synthesia s vlastní ucelenou řadou výrobků. Právě ucelená řada výrobků špičkové kvality, byť s několika přešlapy léty laděná výroba, a zázemí tradiční společnosti, jakou Synthesia bezpochyby je, nám dává šanci přímo oslovit trh. Cílem je rozšíření zákaznické základny a vyšší prodejní marže, spolu s kýženým navýšením objemu prodeje.

Na kterých trzích vidíte pro naše hemostatika největší potenciál?

V první fázi se jedná o trhy evropské, přičemž obchodně nejzajímavější jsou země západní Evropy. Naším záměrem je

ovšem rovněž oslovení možných partnerů v oblastech Středního východu a Asie. Finanční náročnost registrace a vstupu na velmi zajímavý trh USA je spíše otázkou budoucnosti.

Jakých typů Okcelu se prodej týká a kdo budou jeho hlavní uživatelé?

Jedná se momentálně o ucelenou řadu absorbovatelných hemostatik ve třech variantách, pro které jsme na konci loňského roku získali CE certifikaci. Základním typem je Okcel H-T – textilní forma oxycelulózy určená k zástavě krvácení při chirurgických zákrocích (slabé kapilární a žilní). Podobné užití má i Okcel H-D, který však díky vyšší hustotě a lepší účinnosti zastavuje krvácení většího rozsahu (silnější kapilární a žilní). Více se odlišuje naše třetí varianta – Okcel F, což je produkt ve formě „vaty“, vrstvený, s velmi vysokou flexibilitou, díky níž se používá při kontrole hemostáz velkých ploch nebo v obtížně přístupných místech.

Z výše uvedeného je patrné, že hlavními uživateli Okcelu budou chirurgická pracoviště v nemocnicích.

Plánujete nějaké další rozšíření výrobového portfolia?

Pracujeme na potřebných registracích a uživatelském řešení (aplikátory) „práškových“ forem oxidovaných celulóz tak, abychom byli schopni rozšířit portfolio výrobků Okcel nabízených pod značkou Synthesia na trhu zdravotnických prostředků.

*Jindřich Lněnička,
Synthesia, a. s.*

FOTOSOUTĚŽ *fatra*

Chcete vyhrát luxusní vinylové podlahy?

Jak na to? Stačí přijít na www.fatrafloor.cz a do soutěžního boxu nahrát fotografii vaší podlahy z Fatry.

1. cena • 50 m² luxusní plovoucí vinylové podlahy FatraClick
2. cena • 50 m² luxusní vinylové podlahy Thermofix
3. cena • Digitální fotoaparát v hodnotě 7000,-
4. cena • Digitální fotoaparát v hodnotě 3.000,-

Soutěž končí 1. 1. 2012.

www.fatrafloor.cz

10 LET U LOVOCHEMIE

Letos je to právě 10 let, co se výroba granulovaných směsných hnojiv (GSH) v Městci Králové stala součástí Lovochemie.

VÝZNAMNÉ ZMĚNY V PROVOZU

Již deset let patříme do ekonomicky stabilní společnosti a sdílíme s ní roky úspěšné i méně úspěšné.

Zvykli jsme si na nový způsob práce, seznámili se s novými lidmi, získali nové zkušenosti. Za uplynulých 10 let se zde hodně změnilo. Značné úsilí bylo vynaloženo na stabilizaci výroby a zvýšení kvality výrobků. Některé části technologického zařízení byly opraveny nebo vyměněny, řízení jednotlivých technologických úseků bylo automatizováno a přeneseno do centrálního velínu. Postupně byl do provozu uveden buben na povrchovou úpravu granulí, rekonstruován rozdělovač směsi surovin před granulací, nově byl instalován mlýn na síran amonný a rekonstruován systém expedičního třídění (třídíč Mogensen). Nezapomnělo se ani na oblast ochrany životního prostředí. Významného snížení emise prachu bylo dosaženo instalací textilního filtru za chladicím bubnem. Další opatření byla realizována za účelem snížení emise prachu za sušárnou – byly instalovány účinnější cyklony na odloučení prachu. V současné době finišuje příprava výměny sušícího bubnu a v další etapě proběhne optimalizace režimu sušení a intenzifikace vodní pračky. Pro zvýšení kapacity a efek-



tivity přípravy baleného zboží byla v roce 2010 uvedena do provozu nová balicí linka na ventilové pytle a big-bagy.

Došlo také ke zlepšení hygienických podmínek pro zaměstnance – ve správní budově byly opraveny sprchové boxy, v areálu výroby byly provedeny parkové úpravy, byla vysázena nová zeleň a květiny.

NOVINKY V SORTIMENTU

Ve spolupráci s VÚANCH jsme úspěšně uvedli na trh nové typy aglomerovaných hnojiv – nejúspěšnějším z nich je granulovaný síran amonný; dále byla zahájena výroba „trávníkových“ hnojiv typu Lovogreen pro jarní a podzimní aplikace a GSH NPK 15-5-5 s hořčíkem a železem. V současné době probíhá registrační řízení u nového fosforečného hnojiva FOSMAG.

V červenci byl, v průběhu celopodnikové zarážky, kompletně vyměněn sušící buben a instalován další (pátý) zásobník surovin pro přípravu směsi. Díky němu bude výroba Cereritu a ostatních „specialit“ rychlejší a efektivnější. Připravuje se rekonstrukce expedičních zásobníků, která zjednoduší interní logistiku a expedici hnojiv, úprav se dočká i plynová kotelná.

A co nás ještě čeká v příštích letech? Určitě hodně práce, problémů k řešení, ale snad také nějaké radosti z osobních a pracovních úspěchů. Doufám, že další roky budou pro nás alespoň tak dobré jako ty předcházející.

*Jitka Šmidrkalová,
Lovochemie, a. s.*

NOVÝ SKLAD SPOLEČNOSTI FATRA, A. S., V BRNĚ

Společnost Fatra, a. s. slavnostně otevřela 29. června 2011 nový prodejní sklad hydroizolačních fólií FATRAFOL v Brně.

Prodej zahájil úvodním slovem Ing. Jiří Kubín, ředitel skupiny PVC. Návštěvníci si mohli prostory skladu osobně prohlédnout, vyslechnout



si zajímavé informace při prezentacích o produktech FATRAFOL a FATRASOL, případně shlédnout ukázkovou aplikaci hydroizolačních fólií.

Nový sklad umožňuje rychlejší obsluhu i poradenskou činnost v oblasti hydroizolací

a realizací sítí nejen v brněnském regionu, ale i v celém Jihomoravském kraji. Tímto způsobem doplňuje distribuční síť a pokrytí v rámci celé České republiky.

*Martin Veselý,
Fatra, a. s.*

Kontaktní údaje

Adresa:
Otevírací doba skladu:
Obchodní zástupce:
Skladník:

Masná 106 (areál Bobcat), 602 00 Brno
Po-Pá, od 7-15 hod.
Bc. Martin Veselý, Tel.: +420 724 405 755, mvesely@fatra.cz
Michal Sicha, Tel.: +420 724 405 625, msicha@fatra.cz

LAV III oslavila 20 let existence

aneb očekávaná 7,5 miliontá tuna

Výrobní ledku v Lovochemii oslavila 20 let svého provozu. Za tuto dobu prošla mnoha přeměnami, a to nejen pokud jde o změny technologické. Změn a řešených problémů, se kterými se tehdejší i současní kolegové museli vypořádat, bylo nespočet.



Novodobá historie výstavby technologií spojených s výrobou dusíkatých hnojiv v Lovochemii začala v roce 1954 nájездem LAV I a KD1 a zatím byla ukončena v roce 2003 nájездem KD6. O výstavbě „nového ledku“ bylo rozhodnuto v roce 1987. Do tehdejšího výběrového řízení se přihlásily čtyři firmy, a to konsorcium Voest-Alpine a DIDIER s holandskou technologií Stamicarbon, německé UHDE a Lurgi a francouzská Technip. Výběrové řízení nakonec vyhrála firma Voest-Alpine a DIDIER, k podpisu kontraktu došlo 16. 2. 1989. Stavbu projektovala firma Deutscheengineering Essen GmbH. Před dokončením výstavby navštívili tehdejší vybraní zástupci Sechezy holandské kolegy, kde se nejen zběžně seznámili

s výrobnou ledku a technologií, ale poprvé poznávali a učili se pracovat s řídicím systémem chemicko-technologické výroby. Protože to byl úkol nelehký, hned po návratu byl sestrojen trenažér řídicího PC z náhradních dílů, na kterém se budoucí velínáři zdokonalovali natolik, aby se ostrý nájезд úspěšně podařil.

Nájезд proběhl poměrně hladce 31. ledna 1991, v dubnu téhož roku se uskutečnil garanční výkonový test s výkonem přes 1300 t/den, což vysoce převýšilo požadovaný výkon 1200 t, na který byly klíčové aparáty dimenzovány. Jak už to bývá, i v tomto případě se samozřejmě postupně začaly objevovat problémy, které bylo třeba intenzivně řešit. Tehdejší technologové a obsluha odvedli pořádný kus práce.

Již 25. prosince 2004 byla vyrobena 5 miliontá tuna hnojiva a letos v červenci 7,5 miliontá tuna. Pro představu – je to takové množství, které by naplnilo sloupec o ploše podstavy 1 m² do výšky téměř 5800 km nebo by zaplnilo ložnou plochu asi 380 tisíc běžných nákladních vozidel, která by tvořila kolonu o délce bezmála 4000 km, tedy vzdálenost jako z Prahy do Dubaje. Za dobu provozu prošla výrobní mnoha přeměnami, a to nejen pokud jde o změny technologické. Změn a řešených problémů, se kterými se tehdejší i současní kolegové museli za 20 let provozu vypořádat, bylo nespočet. Původní výrobní kapacita výroby byla projektována na 1200 t denního výkonu. Postupnými změnami v technologii či doplněním o nové aparáty se podařilo zvýšit denní výkon výroby k téměř 1400 t. Ke snížení emitovaných škodlivin přispěla instalace koncové vypírky, eliminaci problémů s nohavicovými filtry podpořila montáž parního ohříváče vzduchu GLEMBIN a k udržení výkonu v letních měsících napomohla například instalace kontaktního chladiče COMINCO atd.

Původně byla výrobní LAV III postavena na výrobu LAV. Později se výrobní portfolio rozšířilo o LAD, LAS nebo LASMaG, s čímž pochopitelně souvisejí nové problémy. Výrazných změn dostala výrobní, i pokud jde o početní složení směny, na níž tehdy pracovalo 11 lidí včetně směnového mistra a zhruba čtyřčlenná parta brigádníků, která „hasila“ akutní problémy. Dnešní pětičlenná obsluha musí zastat vše.

Popřejme tedy společně „ledku 3“ do dalších let mnoho a mnoho tun a držme mu palce, aby byly vyrobeny s co nejmenším počtem problémů.

Zvláštní poděkování za spolupráci při přípravě článku patří Ing. Jaroslavu Vlasákovu a Radku Topolovi.

*Michal Baji,
Lovochemie, a. s.*



Polní dny byly, jsou a budou marketingovou „třešničkou na dortu“

I když patřím k odpůrcům „oslavných článků“ v Agrofert magazínu, nemohu začít jinak – polní dny 2011 lze rozhodně prohlásit za vydařené a je třeba poděkovat všem, kteří k jejich úspěšnému zvládnutí přispěli! Polní dny dlouhodobě patří k významným marketingovým akcím agrárního sektoru, nejlepší z nich nejsou „jen“ záležitostí konkrétního dne (akce), ale přinášejí své výsledky v průběhu celého roku včetně finálních údajů, jak použité technologie ovlivnily výnos a kvalitu prezentovaných odrůd.

Akce Skupiny Agrofert dokázaly přilákat návštěvníky i bez často nákladných doplňkových „poutových atrakcí“, lze tedy nadále stavět na prezentaci odborných záležitostí (produktů Skupiny). Dobře vyzněla fyzická prezentace hlavních cen probíhajících soutěží (osiva – čtyřkolka, listová hnojiva – sekačka), podařilo se najít oboustranně vhodný model prezentace potravinářských závodů a v porovnání s předchozími lety

výrazně stoupl zájem (účast) vrcholného managementu podniků Skupiny na akcích, zvláště pak centrály. K tomu všemu připočteme povedené počasí (ani teplo, ani zima či déšť), a navíc stěžejní velké akce byly vedeny jako demopokusy s vyhodnocením, a tak nejen pořadatelé, ale i zákazníci mají na co vzpomínat. Zkrátka polní den není záležitostí onoho jednoho dne, ale je to příběh, který se vytváří v průběhu celého

roku ve spolupráci mnoha lidí, a s nadsázkou můžeme říci, že je to taková „never ending story“.

Kvalitní demopokusy poskytují cenné informace v průběhu celé vegetace, různých vývojových fází, resp. období, a lze je úspěšně využít pro regionální podporu nejen osiv, ale i hnojiv, pesticidů, popř. zemědělské techniky. Na pozemku jsou průběžně odebírány vzorky půdy a rostlin, měření



Polní den Radovesice 27. 5. 2011

dusíku testerem, získaná data jsou pak spolu s dalšími sledovanými lokalitami využívána v rámci poradenství. Zajímavé je pořádat menší semináře (polní vycházky) věnované aktuálním potřebám výživy a ochrany porostů, ale často zde probíhá, ať již v doprovodu místních agronomů, či bez nich, řada individuálních prohlídek porostů.

Na jedné straně ještě čekají na své vyhodnocení nedávno sklizené vzorky, na straně druhé v mixu dobíhajících žnít a následných polních prací se rodí, upravují a ihned realizují nápady na polní dny příští – zakládají se vlastní porosty, na kterých se akce příští rok uskuteční. Získané výsledky jsou cenným zdrojem informací jak pro

obchodníky Skupiny, tak pro samotné konečné zákazníky a zároveň tvoří podklad pro zadávání přesných pokusů odborným pracovištím.

V LETOŠNÍM ROCE SE V SERIÁLU POLNÍCH DNÍ OBJEVILY DVĚ NOVÉ AKCE – POLNÍ DEN RADOVESICE A DEN PENAMU V KŘEPICÍCH.

Polní dny Radovesice 27. 5. 2011

Vydařený polní den s nad očekávání vysokou účastí (150–200 lidí), dobrou organizací, s přiměřeným odborným programem, doplněný exkurzí do PREOLU. Atraktivní, dobře vybraná lokalita (polní letiště, výhled do okolí, panoráma hradu Hazmburk, blízkost PREOLU a Lovochemie). Pove-

dená prezentace firmy Procházka. Tento polní den byl věnován řepce a svým stylem volně navazoval na úspěšný Den PREOLU – vzhledem k tomu, že o této akci již bylo napsáno mnohé (např. minulé vydání Agrofert magazínu), více prostoru budu věnovat druhé novince v kolotoči polních dní.

POLNÍ DEN PENAMU

Akce byla připravena jako „pšeničná alternativa“ Dne PREOLU, jejím záměrem bylo nejen podpořit sortiment odrůd potravinářské pšenice vhodných pro zpracování v mlýnech společnosti PENAM, a. s., ale také posoudit vliv intenzity výživy na výnos a kvalitu těchto odrůd.

Ve spolupráci se ZEMOS Velké Němčice hospodařící v úrodné oblasti Břeclavska byl vybrán vhodný pozemek v lokalitě Křepice, na kterém pak 28. 10. 2010 na ploše asi 1 ha bylo zaseto 14 odrůd pšeníc plus jedna odrůda tritikále. Vybrané odrůdy pšeníc reprezentovaly portfolio marketingové známky PENAM doporučuje – takto označené odrůdy jsou zásadně v kvalitách E, A, B. Je z nich možno sestavit odpovídající zámelovou směs pro výrobu mouky požadované kvality a tím i kvalitního pekařského výrobku. Při výběru odrůd bylo přihlédnuto i k dalším agrotechnickým vlastnostem, jako je výnos, odolnost vůči chorobám atd. V jarním období bylo křížem přes odrůdy aplikováno celkem devět variant výživy, které se lišily nejen dávkou dusíku, ale i použitými hnojivy. Vlastní polní den proběhl na přilehlém polním letišti 24. 8. Ihned po zahájení,



Na polních dnech musí být vždy vidět i domovské ZZN



Den PENAMU, 24. 8. 2011, Křepice

kteří provedla ředitelka mlýna Kroměříž Ing. Ladislava Kolouchová, bylo přibližně 150 účastníkům v rámci komentované prohlídky představeno všech 15 odrůd a jednotlivé systémy hnojení včetně výsledků doplňkových analýz. Pozornost byla rovněž věnována posouzení aktuálního zdravotního stavu a v rámci diskusního fóra pak kvalitářka PENAMU Ing. Martina Plášková připomněla přínos sortimentu PENAM doporučuje, resp. vysvětlila, že pro kvalitu produktů je třeba kromě základních parametrů sledovat i další parametry, které mají zásadní vliv na tzv. reologické vlastnosti těsta. V průběhu příjemného dopoledne si návštěvníci v rámci doprovodného programu prohlédli také vystavenou techniku (traktory NewHolland, závěsnou techniku Amazone či vozy Škoda a Kia s pohonem 4x4), navštívit mohli stánky dodavatelů osiv a pesticidů, ochutnat výrobky nejen hlavního pořadatele, ale i dalších potravinářských závodů Skupiny Agrofert či v přílehlém vinohradu ochutnat vína jejich nového majitele, společnosti Znovín Znojmo.

PENAM DOPORUČUJE

I když ještě nejsou k dispozici veškeré analýzy (v průběhu podzimu budou doplněny analýzy prováděné v rámci rozboru kvality mlýnů společností PENAM), můžeme

v této chvíli konstatovat, že představené odrůdy 100% splňují deklaraci PENAM doporučuje. Porosty byly sklizeny přesnou

maloparcelkovou sklízecí mlátičkou dne 2. 8., tedy asi 10–14 dní po optimálním termínu (způsobeno nepříznivým počasím v období 20.–31. 7., kdy spadlo 80 mm srážek), přesto průměrné hodnoty jasně ukazují na kvalitu předvedených odrůd: výnos 8,65 t/ha při objemové hmotnosti 778 g/l, dusíkaté látky 12,8 % (lepek 26,8 %), Zeleného test 57,9 a číslo poklesu dosáhlo hodnoty 362 s. Další výsledky týkající se vlivu výživy na kvalitu vám přineseme v některém z dalších AGF NEWS či dalších informačních kanálech využívaných v rámci Skupiny Agrofert.

I v roce 2012 se můžeme těšit na polní dny, které budou pokračovat ve stávajícím systému organizace, kdy se nadále soustředíme především na další zkvalitnění stávajících akcí. Velmi pravděpodobně se dočkáme i nějaké novinky – pokud se vše podaří, pak nás příští rok čeká v slovenských Diakovcích pro Agrofert nový model polního dne, který propojí dosavadní zkušenosti z akcí typu Den PREOLU či Den PENAMU.

*Radek Košál,
Lovochemie, a. s.*



Podařená prezentace potravinářů na Dni PENAMU

Akce pořádané Skupinou Agrofert obstály v konkurenci – jak v ČR, tak i v SR se daří organizovat kvalitní akce plnící svůj stanovený záměr, každoročně se stoupající úrovní

Návštěvnost polních dní ČR	2010	2011	Poznámka
hlavní akce skupiny	950	1 450	350 lidí – nové akce
PD s účastí AGFH	2 150	3 150	
Celkem	3 100	4 600	

Krátké představení společnosti Agrona, a. s.

Společnost Agrona se v roce 2009 stala součástí AGROFERT HOLDINGU, a. s. Článek přibližuje činnost a nové aktivity této firmy.

Z HISTORIE

Agrona, a. s., vznikla 1. 5. 1992 v okrese Cheb jako akciová společnost v rámci první vlny kuponové privatizace. Před tímto datem byla státním podnikem, který vznikl z Agrokombinátu v Chebu. Tolik krátký pohled do historie.

JEDNOTLIVÉ PROVOZY A ČINNOST

V dubnu 2009 se stala Agrona součástí AGROFERT HOLDINGU, a. s. Její provozy se nacházejí na Chebsku, a to silo Nebanice 21 KT, silo Vojtanov 5 KT a halové sklady Dolní Dvory s kapacitou 6 KT. Druhou oblastí, a dnes již první ve významu, je oblast Litoměřicka, kde je umístěna podstatná skladovací kapacita pro obchodní komodity. Jsou to provozy Polepy 38 KT, Straškov 6 KT, Bohušovice 21 KT a Lovosice-Prosmyky 42 KT.

Sklad v Lovosicích je nově získaná kapacita, která leží v těsné blízkosti PREOLU a je jeho rezervním skladovatelem na 20 000 t řepky. Protože toto silo leží na pozemku Česko-saských přístavů, je zde značný potenciál pro obchod jak vlastní, tak pro služby ve vodní přepravě v podobě překládky aj.

Agrona je v současné době nejmenší firmou typu ZZN. Její obrat za rok 2011 čekáme nad 1 miliardu Kč, firma má 70 pracovníků a hospodářský výsledek za rok 2011 se očekává ve výši 30–32 mil. Kč.

Nosným odvětvím Agrony, a. s., je obchod s komoditami, zejména pšenice a řepka. Dalším významným obchodem je prodej hnojiv ve výši zhruba 20 000 t/rok a prodej agrochemikálií, kde se v letošním roce daří obchod významně navyšovat na asi 35 mil. Kč.

Velmi významným pilířem je i obchod s pohonnými hmotami, kde očekáváme obrat zhruba 200 mil. Kč.

Doplňkový, ale ne bez významu, je obchod s osivy, silážními plachtami, sítěmi aj.

ROZŠIŘOVÁNÍ OBCHODNÍCH AKTIVIT

Novým perspektivním odvětvím je prodej zemědělské techniky červené řady ve spolupráci s firmou Agri CS. V této oblasti je značný potenciál a s rozvíjejícím prodejem nás čeká budování servisního zázemí a rozšiřování obchodních aktivit, například vybudování prodejního a předváděcího centra v Polepech.

Zcela novým segmentem v aktivitách společnosti je obchod s hovězím dobytčím. Ve spolupráci se sesterskými firmami, jako

je Animalco a Kostecké uzeniny, jsme oslovili i „zelené“ zemědělce, jejichž reakce je nad očekávání kladná, a nabídli chovný i jatečný skot. Tento obchod je významný v tom, že se daří oslovovat i zcela nové zákazníky a nabízet jim širokou paletu obchodních aktivit.

Ve firmě byla ukončena výroba krmných směsí a byla převedena na mícháreny Dobroměřice a Bor u Tachova. Z dnešního pohledu se jedná o správné rozhodnutí, protože klesá objem výroby a odběratelé jsou většinou riziková. V opuštěných VKS probíhá šrotování či skladování drobných komodit, aby nedocházelo k jejich devastaci.

Firma Agrona, a. s., se snaží do svých řad přibírat nově mladé spolupracovníky, kteří přinášejí neotřelý pohled na řadu aktivit a po zapracování mohou být svým elánem a dravostí příkladem pro rozvoj firmy.

*Milan Růžička a kolektiv,
Agrona, a. s.*



Agrona do svého marketingu zařadila i polní den s názvem Radovesice 2011, který patřil k nejúspěšnějším akcím v širokém okolí

Nová Kia Rio přichází na český trh

Zbrusu nová Kia Rio, která se ukázala světu poprvé letos v březnu na autosalonu v Ženevě, přichází nyní také na český trh. Pyšní se smělým a výrazným charakterem, a řadí se tak mezi ostatní designově atraktivní vozy Kia.



„Nové Rio není další vývojovou fází svého předchůdce, ale jedná se o naprosto nový model. Není evolucí, je revolucí,“ říká Vít Pěkný, generální ředitel Kia Motors Czech. „Je atraktivnější a se svěžím nádechem sportovnosti – u nového Ria je obdiv zkrátka zaručen,“ tvrdí Vít Pěkný.

Český motorista s novou Kia Rio získává kvalitní, moderní a bezpečný automobil s plnohodnotnou výbavou. To vše doplněno o jedinečnou 7letou záruku.

Více informací a kontakty na Kia prodejce ve společnosti AGROTEC vám rádi poskytneme na www.agrotec.cz

*Libuše Klímová,
AGROTEC a. s.*

Zažijte na vlastní kůži fantastickou atmosféru!

AGROTEC a. s., úspěšný dealer vozů Škoda, uspořádal další díl největšího seriálu „Kolo pro život“. Návštěvníkům nabídl možnost udělat něco pro své zdraví nebo jen 17. 9. 2011 příjemně strávit víkend ve Valticích.

Závody Kola pro život se staly významnou regionální událostí za výrazné podpory místně příslušných měst a obcí.

Hlavní partner akce ŠKODA Auto připravil plně zabezpečené trasy Lednicko-valtického areálu, občerstvení, atraktivní soutěže a bohatý doprovodný program pro celou rodinu.

- Účastníkům libovolného závodu byl po celý den k dispozici kyslíkový stan, který sloužil k načerpání nové energie.
- Návštěvníci si prověřili svou schopnost jízdy na dvou kolech také na populárních vozítkách Segway.
- Všichni měli možnost vyzkoušet naše vozy a seznámit se se ŠKODA originálním příslušenstvím.
- Stejně napínavé bylo i losování cen z kolekce ŠKODA a soutěž o dva VIP zájezdy

na Tour de France 2012, do které bylo možné se zapojit pouhým tipem. Věříme, že všichni si zářijový víkend s bohatým sportovním programem jak pro děti, tak pro dospělé užili, a zařadí se tak do řad našich fanoušků.

Zcela jistě zažijete fantastickou atmosféru oblíbeného seriálu Kolo pro život. www.kolopro.cz

*Libuše Klímová,
AGROTEC a. s.*



Kroměříž obsadili mafiáni a automobiloví veteráni

První srpnovou sobotu se na Velké náměstí v Kroměříži sjeli mafiáni ze všech koutů České republiky i ze zahraničí. Kroměřížský KMOTR totiž na tento den svolal První oficiální sraz kmotrů. Společně s kmotry na náměstí přijely i historické automobily, které celé akci propůjčily glanc a podtrhly atmosféru starých časů.



Zaměstnanci společnosti KMOTR – Masna Kroměříž a. s.

Společná akce společnosti KMOTR – Masna Kroměříž a. s. a Veterán klubu Kroměříž o. s. přilákala spoustu návštěvníků, kteří měli možnost prohlédnout si přibližně 140 historických automobilů a motorek. Celá akce nabídla také doprovodný program laděný do atmosféry mafie, k vidění bylo např. divadelní vystoupení o původu a historii kroměřížského kmotra. O současných českých kmotrech zde promluvil pan Andrej Babiš. Během celého dne se zaregistrovaní účastníci mohli zapojit do soutěže o titul Capo di tutti Capi (Kmotr kmotrů). Soutěž proběhla ve třech kolech. První kolo vyzkoušelo zdatnost adeptů na titul formou tří disciplín – jízda na historickém

kole, střelba laserovou pistolí a hod kloboukem. Patnáct nejlepších z prvního kola poté soutěžilo v tanci. Posledním kolem pro pět nejzdatnějších kmotrů byl kvíz, ve kterém museli prokázat, jak dobře znají naši společnost KMOTR a její sortiment, mafii a její zákony, a co si zapamatovali z programu celého dne. Capem di tutti Capi 2011 se stal pan Antonín Bartošík. Na náměstí jsme také poprvé představili novou

pojízdnou prodejnu a kolekci oblečení pro drsné chlapy. Oblečení se návštěvníkům akce velmi líbilo a mnozí využili příležitosti k nákupu jednotlivých kousků z kmotrova šatníku. Pokud si jej chcete prohlédnout, popřípadě zakoupit, podívejte se do našeho e-shopu na www.kmotr.cz

Petra Uiberlay,
KMOTR – Masna Kroměříž a. s.



Pohled na náměstí a vystavené historické automobily



Tip na Vánoční dárek!

Dárkové balení
trvanlivých salámů



více informací na darkevbaleni@kmotr.cz www.kmotr.cz

PENAM obaly v novém

Právě v těchto dnech se vám budou dostávat do rukou nové obaly výrobků, které prodáváme pod značkou PENAM. Proč jsme obaly měnili a proč právě změna tímto směrem?



PROPAGACE ZNAČKY PŘED TŘEMI LETY

Když jsme v listopadu 2007 poprvé sjednotili obaly a ukázali, kolik dobrých výrobků vyrábíme, značka PENAM začala být mnohem viditelnější v regálech obchodů. Naše obaly svítily v regálech, v ulicích jezdila nová auta s rozlomeným pečivem, které jako by si zákazník právě koupil v pekárně, křupavé a voňavé, nevydržel ho dovézt domů a kousek si z něj hned ulomil. Značka PENAM byla pro mnohé lidi především z českých regionů do té doby téměř neznámá. Chtěli jsme, aby lidé znali

PENAM jako kvalitní značku, které mohou věřit a na které si pochutnají. Proto jsme spolupracovali s odborníky na výživu, pracovali s webovou stránkou, zaslali články do novin, i inzerovali. Po třech letech jsme zkontrolovali výzkumem u zákazníků, jak na tom značka PENAM je. Zjistili jsme, že dnes je PENAM mnohem známější než byl, dokonce i to, že je nejoblíbenější značkou pečiva, zákazníci jí věří, všimají si toho, že PENAM podporují i odborníci na výživu. Co dělala během těch tří let konkurence? Rozhodně nezahálela. Následovala nás v uvedení nových obalů, začala také spo-

lupracovat s odborníky na výživu. Upravila webovou stránku atd.

SOUČASNÝ REDESIGN

Když si dnes dáme vedle sebe naše současné obaly a porovnáme je s konkurencí, zjistíme, že ten velký rozdíl, který byl mezi nimi na začátku, už tam není. To znamená, že i pro naše zákazníky se může rozdíl mezi značkami stírat. Proto jsme připravili další krok, aby byl PENAM znovu vidět a přinesl zase něco nového spotřebitelům.

PENAM dnes už nepotřebuje říkat, že vyrábí pečivo. Ode dneška chceme lidem ukazovat, kdo u nás pro ně pečivo vyrábí, kolik rukou a tváří se za PENAMEM skrývá. Proto jsme požádali zaměstnance Penamu o fotografie a těší nás, že do propagace výrobků značky PENAM šli s námi. Dávají denně do výrobků to nejlepší, co umí, a to chceme předat těm, kteří si naše výrobky kupují. Ať si každý z nich pochutná na svém oblíbeném koláči či chlebu s vědomím, že ho pro něj v Penamu lidé upekli s náležitou péčí, aby si ho mohl vychutnat tak, jak ho má rád. Chceme, aby pro zákazníky teď PENAM znamenal pečivo tak, jak ho mají rádi.

Hana Kamińska,

AGROFERT HOLDING, a. s.

ODKUD PŘIŠLY UHERSKÉ SALÁMY?

I naše chutě podléhají módním vlnám. Existují však potraviny, které si v jídelníčku drží své místo napříč staletími, byť s drobnými inovacemi. Salám uherského typu k těmto labužnickým pokladům rozhodně patří. Uherské salámy jsou tepelně neopracované výrobky, které získávají svou specifickou a nezaměnitelnou chuť mimo jiné i díky ušlechtilé bílé plísni na povrchu. Jejich výroba má velice dlouhou tradici. A nebýt náhody, možná bychom nikdy tuto delikatesu neochutnali.

„Uherák“ dilem náhody

Historika o vzniku uherského salámu sahá až do středověku, kdy Evropu decimovaly velké morové epidemie. Lidé narychlo opouštěli svá obydlí a zanechali je tak, jak byla. Povídá se, že i jistý řezník, rovněž prchající před nákazou, odešel ze svého řeznictví uprostřed rozdělané práce a ne-

chal zde čerstvě naražený salám. Když epidemie opadla, lidé se pomalu vraceli zpět do svých zpustlých domovů, kde ale neměli co jíst. Domácí zvířata většinou uhynula, úroda nebyla žádná. Morovou epidemií tak vystřídal hladomor. Lidé konzumovali vše, co se dalo. A tak přišel k chuti i opuštený salám zapomenutý v řeznictví. Šišky salámu, které za tu dobu pokryla bílá plíseň, překvapivě zachutnaly a nová lahůdka byla na světě. Začaly se tedy cíleně vyrábět salámy tepelně neopracované, zato dostatečně „uzrálé“.

Uherský salám v Čechách

Výroba salámů uherského typu má dlouholetou historii i v Čechách. Za první



republiky je do svého výrobního programu zařadila také společnost Kostecké uzeniny. Salámy byly v té době vyráběny z masa prasat, která byla speciálně pro tento účel dovážena z Rumunska a Maďarska.

„Dnes máme dostatek vlastních kvalitních zdrojů masa, proto naše společnost nabízí svým zákazníkům kromě již tradičních výrobků s názvem Křemešník a Kostecký Uherák také prémiové lahůdky Hermín, Premium Hermín zlatý 170 g nebo Čeřínek,“ říká Mgr. Petr Janda, marketingový manažer společnosti Kostecké uzeniny. Prémiové výrobky Kosteckých uzenin se řadí ke kulinářským delikatesám díky jedinečnému výrobnímu postupu a následnému dlouhému procesu zrání.

Oddělení marketingu,
Kostecké uzeniny a. s.

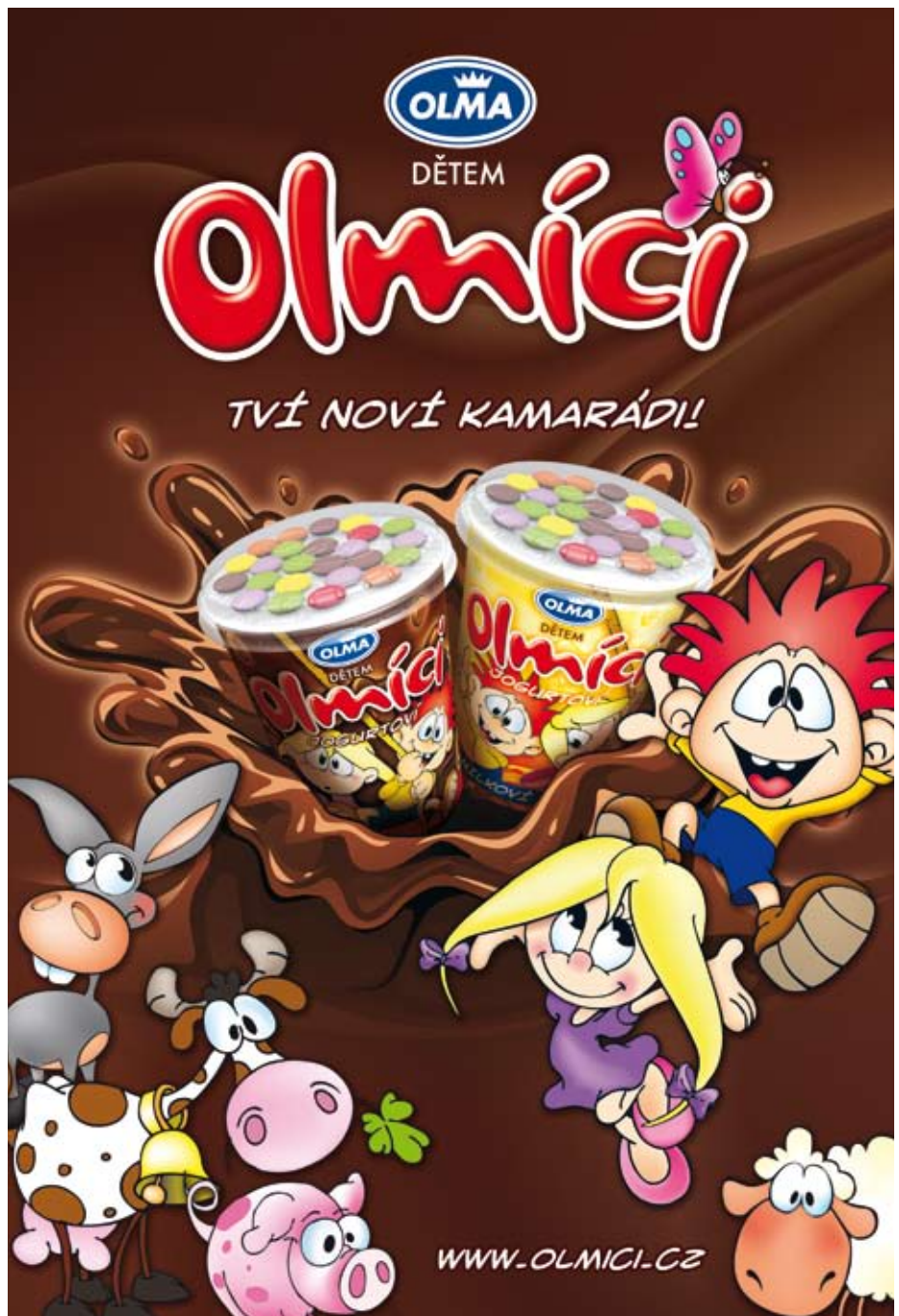
Novinka z OLMA: OLMÍCI

Mléko a mléčné výrobky by měly být zastoupeny v dětském jídelníčku každodenně, a to v několika porcích. Hlavním důvodem je přirozený obsah vápníku, vitaminů a kvalitních bílkovin.

Proto OLMA, a. s., přichází na trh s novými výrobky, Olmíky jogurtovými, kteří by měli pomoci tato doporučení dodržet a jogurty udělat atraktivnějšími i pro ty děti, které je běžně nejedí.

Této strategii byl podřízen veškerý vývoj nového výrobku. Jogurt má jen 4% tuku, přesto je lahodný, jemný, plný a krémový. Aby takový byl a všem dětem chutnal, byla speciálně vybrána jogurtová kultura, která zaručí jeho jemnost a nízkou kyselost po celou dobu trvanlivosti. Mimořádná pozornost byla věnována také ochucujícím složkám. Vanilka obsahuje extrakt z pravé přírodní bourbonské vanilky, sametová chuť čokolády je docílena kombinací kvalitního kakaa a vanilkového aroma. Samozřejmostí je, že jogurt obsahuje živé bakterie a je bez konzervačních látek. Veselý a přitažlivý obal je doplněn víčkem s čokoládovými bonbonky – filutkami. Jako každé cukrovinky také tyto filutky musí být barveny. I přes zdánlivě velký počet E čísel uvedených ve složení bonbonků pocházejí barviva z přírodních zdrojů nebo jsou jejich kopii.

Marketingové oddělení,
Olma, a. s.



Interní výběrové řízení na manažery exportu potravin

AGROFERT HOLDING se v současné době nejrychleji rozrůstá v divizi potravin. Ve třech stěžejních komoditách – masných, pekařských a mléčných výrobcích – se stává Agrofert dominantním hráčem na trhu v České a Slovenské republice.

Naprostě logicky proto nyní vzniká nové oddělení exportu potravin. Jeho cílem bude prodávat hotové výrobky potravinářské divize Agrofertu do zahraničí. V současné době dostává celý projekt první rysy. Zabýváme se

vývojem značek, sortimentu, marketingové strategie, průzkumem trhu, finančním modelem a v neposlední řadě pak také personálním složením nového oddělení.

Ideální cestou k získání kvalitních lidí pro nový projekt je interní výběr. Proto se obracíme na vás, zaměstnance Agrofertu.

Nejste zrovna vy naší novou posilou? Máte obchodního ducha a obchodní praxi? Mluví

te cizími jazyky? Jste ochoten/ochotna trávit nadpoloviční část své pracovní doby v zahraničí? A hlavně, máte chuť podílet se na exportu potravin? Pak zašlete svou nabídku na e-mailovou adresu personálního ředitele Agrofertu, Ing. Daniela Rubeše: daniel.rubes@agrofert.cz. Za zeptání nic nedáte.

František Komora,
ředitel exportu potravin,
AGROFERT HOLDING, a. s.

Se značkou Český výrobek víte, co jíte

Česká potravinářská komora přišla s nástrojem, který umožňuje snadnou identifikaci masa. Zahájila certifikaci potravinářských výrobků splňujících podmínky stanovené Českým svazem zpracovatelů masa. Certifikát obdržely také společnosti Kostecké uzeniny a. s. a Vodňanská drůbež, a. s.

Na kvalitu a opravdovou chuť masa si člověk velmi rychle zvykne. Ale při každodenních nákupech potravin, kdy obvykle rychle naházíme zboží do košíku, na nějaké dlouhé pročítání složení většinou není čas. Zboží je špatně identifikovatelné a pro zákazníka není vůbec jednoduché se v nabídce obchodů a supermarketů orientovat. Přitom vědět, co konkrétní výrobek obsahuje a odkud pocházejí výrobní suroviny, je důležité. Záleží nám přece na tom, za co utrácíme své peníze a jak kvalitní jídlo jíme.

CERTIFIKACE

Česká potravinářská komora přišla s nástrojem, který umožňuje snadnou identifikaci masa. Zahájila certifikaci potravinářských výrobků splňujících následující podmínky, které byly zpracovány Českým svazem zpracovatelů masa. V případě masných výrobků musí být produkt vyroben ve schváleném závodě na území ČR, přičemž minimálně 70% zastoupení hlavních složek (masa) musí být tuzemského původu. Pro udělení označení masa musí maso pocházet z jatečných zvířat chovaných a poražených v ČR a být získáno bouráním ve schváleném závodě na území ČR. Takový výrobek pak může nést nové označení s názvem Český výrobek – garantováno Potra-



vinářskou komorou ČR. Certifikát letos v červnu obdrželo prvních patnáct potravinářských firem a společností Kostecké uzeniny a. s. a Vodňanská drůbež, a. s., patří mezi ně.

POCTIVÉ ČESKÉ UZENINY Z KOSTELCE

Prvními vlašťovkami, které Kostecké uzeniny nominovaly jako nositele označení Český výrobek, jsou oblíbené párky Čertíci a „nesmrtelný“ Poličan nebo Utopenci. Logo se bude postupně objevovat i na dalších výrobcích ze širokého sortimentu společnosti Kostecké uzeniny, kte-



rá je největším tuzemským zpracovatelem masa a masných výrobků. Svou tradici opírá o zkušenosti řeznických mistrů již od roku 1917. Výrobní sortiment zahrnuje jak produkty z masa vepřového a hovězího, tak i kompletní sortiment masných výrobků a konzerv. Pod značkou Maso Planá zase naleznete hovězí a vepřové maso, mleté polotovary a šunký. Více se dozvíte na www.kosteckeuzeniny.cz a www.masoplana.cz

Oddělení marketingu,
Kostecké uzeniny a. s.

KVALITNÍ ČESKÉ DRŮBEŽÍ MASO OD ZNAČKY VODŇANSKÉ KUŘE

Společnost Vodňanská drůbež, a. s., byla mezi prvními patnácti společnostmi, které získaly označení Český výrobek – garantováno Potravinářskou komorou ČR, a to pro sortiment chlazeného kuřecího a kachního masa (tento sortiment zahrnuje například kuře celé bez drobů, kuřecí prsní řízky, kuřecí stehna, kuřecí steaky, kachnu bez drobů a další kuřecí díly).

Všechny oceněné výrobky budou označeny nově získaným logem Český výrobek, umístěným viditelně na etiketě.

Postupně by se měly přidávat i výrobky ze sortimentu uzeniny, které také splňují podmínky pro udělení označení Český výrobek. Společnosti nové označení přináší možnost informovat spotřebitele o kvalitě českého drůbežního masa a jeho výhodách v porovnání s masem dovezeným ze zahraničí.

Nově také získalo označení Český výrobek – garantováno Potravinářskou komorou ČR prémiové Zlaté kuře, které je jedinečné svou vyzrálostí masa a chutí. Jedná se o nově vyšlechtěné plemeno kuřete, na první pohled odlišitelné od standardních kuřat žlutým zbarvením kůže, které je způsobeno genetickými dispozicemi, nikoli umělým přibarvováním.

Mezi další ocenění získané společností Vodňanská drůbež v poslední době patří Chutná hezky. Jihočesky, udělené Regionální agrární komorou Jihočeského kraje. Toto ocenění dostala Kachní paštika, která se umístila na prvním místě v kategorii masné výrobky (trvanlivé tepelně opracované výrobky a drůbeží výrobky). Výrobky zařazené do soutěže musí splňovat 100% regionální výrobu a musí minimálně v jednom znaku vykazovat výjimečné kvalitativní charakteristiky, které zvyšují jejich přidanou hodnotu.

Více se dozvíte na www.vodnanskekure.cz

Eva Bagalová,
Vodňanská drůbež, a. s.



PARTY KLOBÁSKY – rychlý snack s masovou dušou

Vracíme se z dovolených, už zase musíme ráno budít děti do školy, potrebujeme dohnat úkony, na ktoré o prázdninách nezbyl čas, zkrátka – září je jedním z neaktivnějších měsíců v roce. Přitom bychom si tak rádi prodloužili léto (které vlastně letos jako by ani nebylo), ještě trochu si užívali – slunce, volno, cestování.

Pro všechny, kdo se rozhodli zpříjemnit si všední dny, má Krahulík dobrý tip – vyzkoušejte Party klobásky. Svě jméno dostaly nejen podle toho, že jsou vhodné na párty, ale zejména proto, že vykouzlí párty z každého všedního okamžiku – změna nálady nastává ihned!

K výrobě 100 g fermentovaných klobásek je použito 135 g masa. Laicky by se dalo říct, že se jedná o koncentrované maso, což je koneckonců charakteristika celé skupiny trvanlivých fermentovaných výrobků. Ve složení objevíte vždy pouze maso a koření. Každopádně Party klobásky patří mezi ty potraviny, které vás zasytí i při malém množství, a můžete si být jisti, že

výrazná chuť masa není pouze hrou kořenících směsí.

Jednou z největších výhod tohoto produktu je jeho pohotovost. Balení Party klobásek se vejde do dámské kabelky. Devět klobásek vážících 90 g je opatřeno tvrdou miskou s horní fólií, tedy jde o maximálně komfortní balení pro výrobek i spotřebitele. Party klobásky jsou trvanlivé a odolné, jako všechny fermentované výrobky, ale na rozdíl od salámů je můžete kdekoli a kdykoli elegantně požídat. Tvoří tak alternativu nejen uzeninám, ale i sladkým tyčinkám, chipsům či jiným typům tzv. snacků.

Balení Party klobásek Krahulík se vyplatí mít i v domácnosti. Ať už vás přepadne ne-



plánovaná návštěva, či jen neplánovaná chuť „na něco“, rychlé občerstvení je připraveno. Doporučujeme podávat s pečivem a zeleninou nakrájenou do podobného tvaru tyčinek, např. s červenou či žlutou paprikou, okurkou nebo třeba čerstvou mrkví, to vše aranžováno společně s klobáskami v nižším pohárku – celkový dojem je velmi elegantní a neotřelý. Určitě s takovým občerstvením zabojujete i u náročnějších hostů.

Party klobásky jsou k dostání v běžné síti hypermarketů a supermarketů. Nezbyvá než popřát krásné nevšední okamžiky.

Mirka Kvíčalová

Krahulík – MASOZÁVOD Krahulčí, a. s.

AKO SA CÍTIŤ FAJN AJ NA JESEŇ

Jeseň je podľa niektorých z nás najkrajšie ročné obdobie, pretože príroda sa oblečie do nového šatu, ktorý žiari všetkými farbami. No s príchodom jesene sa začínajú skracovať dni a predlžuje sa noc. Menej slnečných lúčov, vrtochy rozmarného počasia, kedy sa slnečné dni rýchlo striedajú so sychravými dňami, vplývajú, či chceme alebo nie, aj na náš organizmus.

Preto sme sa rozhodli pripraviť sa už teraz na príchod premenlivých dní a priniesť našim spotrebiteľom tipy a triky, ako čo najlepšie prežiť toto obdobie. Spolu so značkou PENAM a v spolupráci s Luckou Medekovou (uznávanou odborníčkou na fitness a a zdravý životný štýl) sme pripravili niekoľko chutných receptov na pokrmy, ktoré nám prinesú potrebnú energiu na nadchádzajúcu jeseň. Ide o veľmi jednoduché recepty, ktoré si dokáže každý z nás rýchlo a jednoducho pripraviť v pohodlí svojho domova.

Šunková rolka plnená tofu krémom s nízkotučnou mozzarellou

Na prípravu potrebujeme:

- Hydinová dusená šunka značky HYZA
- 2 ks mozzarely light
- 1 balenie bieleho tofu syra
- čerstvú bazalku
- 1 polievkovú lyžicu olivového oleja
- soľ (podľa chuti)
- mleté čierne korenie (podľa chuti)
- Pšeničné alebo Celozrnné rožteky značky PENAM

Ako na to:

1. Mozzarellu, tofu syr a bazalku najemno nakrájame a zmiešame s olivovým olejom. Dochutíme soľou a mletým čiernym korením. Celú zmes zmiešame dohľadka.

2. Syrovú zmes nanášame lyžičkou na plátky Hydinovej dusenej šunky HYZA a stáčame do roliek.
3. Lahodné šunkové rolky podávame s chrumkavými Pšeničnými alebo Celozrnnými rožtekmi značky PENAM.

Viac receptov nájdete na www.hyza.sk



HYZA a PENAM SLOVAKIA – partneri projektu Kvalita z našich regiónov

Spoločnosti HYZA a PENAM SLOVAKIA sa stali partnermi projektu Kvalita z našich regiónov, cieľom je podporovať slovenských výrobcov, prispievať k ich rozvoju a pomôcť im obstáť v tvrdej konkurencii na trhu.

Od mája sme partnermi projektu spoločenskej zodpovednosti Kvalita z našich regiónov. Cieľom projektu je vzdelávať spotrebiteľov, prečo je pre Slovensko, slovenskú ekonomiku a jej občanov dôležité a výhodné nakupovať výrobky, ktoré boli dopestované, dochované a spracované na regionálnom trhu. Spoločnou snahou je ovplyvňovať a dlhodobo meniť nákupné správanie sa spotrebiteľov v prospech regionálnych výrobkov a národného trhu.

PARTNERI PROJEKTU

Do projektu sa taktiež zapojili obchodné reťazce Billa, Tesco a COOP Jednota, ktoré na posolstvá projektu upozorňujú priamo v mieste predaja, v letákoch a na pre-

dajniach počas celej doby trvania kampane.

Okrem obchodných reťazcov sa od začiatku do projektu zapojili aj spoločnosti HYZA, PENAM, McCarter a Milsy. Aktuálne sme získali nových partnerov Harmanecké papierne a Pivovar Steiger. Ide o slovenských výrobcov, ktorí sa snažia prostredníctvom projektu podporiť zamestnanosť v regióne a upriamiť pozornosť spotrebiteľov na domáce kvalitné potraviny. Projekt je postupne komunikovaný v médiách, ako v odborných, tak aj lifestyleových. Predstavitelia projektu sú čestnými hosťami, moderátormi a prezentujúcimi na odborných konferenciách, diskusných fórach a v televíznych reláciách.

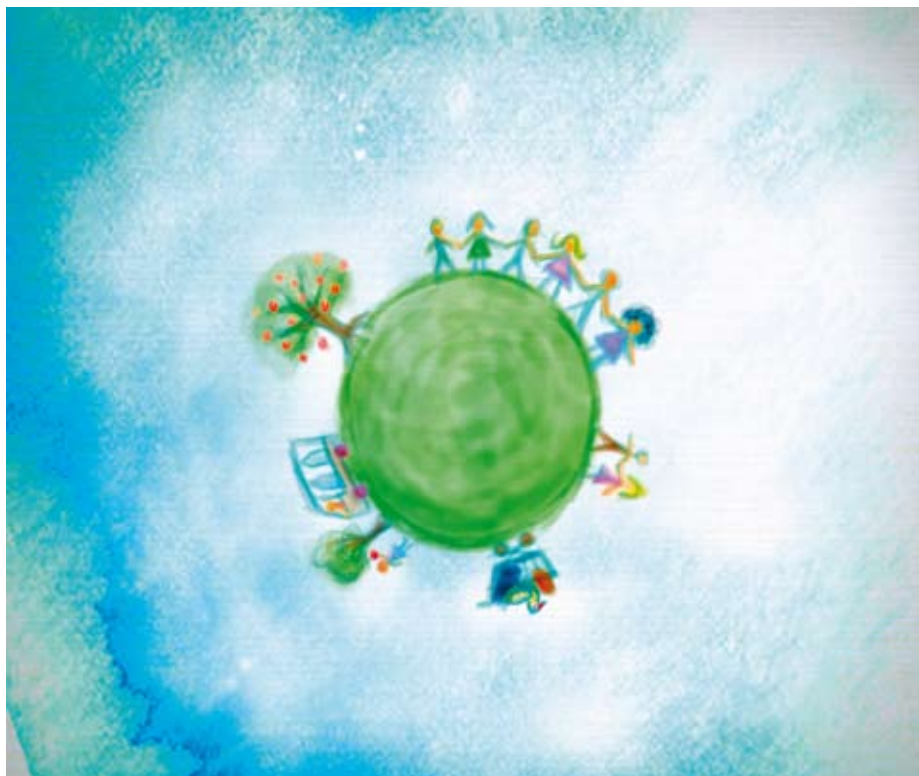


Mediálna komunikácia je zabezpečovaná v televízii, rádiu, novinách a na billboardoch a internete.

SÚČASŤOU SÚ AJ SÚŤAŽE O ATRAKTÍVNE CENY

Súčasťou projektu a motivácie pre zákazníka sú aj súťaže podporujúce predaj výrobkov partnerských spoločností. V mesiacoch máj – jún sa formou SMS súťaže hralo o atraktívne výhry, ako sú LCD televízory a osobný automobil KIA Ceed. Počas letného obdobia júl – august sme pre našich spotrebiteľov pripravili letné pokračovanie projektu, a to pod názvom Kvalitné leto na rádiu VIVA so súťažou o množstvo cien: nákupné poukážky na nákup produktov od partnerov projektu, drobné reklamné predmety, LCD televízory a hlavnú výhru osobný automobil. Kampaň oslovuje množstvo spotrebiteľov, od ktorých nám prichádza veľa podnetov. Postupne si viac spotrebiteľov všimá potraviny označené v obchodných domoch a vyhľadávajú domácich výrobcov. Uvedomujú si nevyhnutnosť podporovať slovenských výrobcov, chcú prispievať k ich rozvoju a pomôcť im obstáť v tvrdej konkurencii na trhu.

Patricia Luptáková,
Hyza, a. s.



VÍTE, ŽE...

Co je to MEŘO a jak se vyrábí? Proč hnojivo hnojí? Kolik nadojí jedna kráva za život? Pokud si odpověďmi na tyto otázky nejste úplně jistí, přečtěte si již třetí díl naší rubriky Víte, že...



KOLIK MLÉKA VYPRODUKUJE JEDNA KRÁVA ZA CELÝ ŽIVOT?

Průměrná kráva se v České republice dožije 2,3 laktace s průměrnou užitkovostí 8690 kg mléka (týká se holštýnského plemene včetně kříženek za rok 2010), což je v průměru za celý život 19 987 kg mléka. Za den je průměrná užitkovost 28,5 kg mléka.

Pro zajímavost, v USA krávy s rekordní užitkovostí vyprodukují více než 32 000 kg mléka za 365 dní, což je více než 87 kg mléka za den.

JAK SE VYRÁBÍ MEŘO?

Hlavní surovinou pro výrobu MEŘO je řepkový olej, získávaný lisováním a extrakcí řepkového semene. Technologie výroby MEŘO vyžaduje, aby tento řepkový olej dosahoval určitých kvalitativních parametrů, jako je např. množství volných mastných kyselin a obsah fosfolipidů pod 10 ppm fosforu. Proto se olej upravuje tzv. odsližením (angl. degumming), při kterém se odstraní fosfolipidy a chemickou

neutralizací poté i volné mastné kyseliny. Základním technologickým postupem výroby MEŘO z takto upraveného oleje je přeesterifikace rostlinného oleje metanolem. Proces, při kterém bezvodý metanol reaguje s řepkovým olejem za přítomnosti alkalického katalyzátoru, v případě PREOLU metanolátu sodného. Reakce probíhá ve čtyřech stupních, ve čtyřech reaktorech. Po přeesterifikaci se reakční směs rozdělí na dvě nemísitelné fáze – esterovou a glycerinovou. Esterová fáze se neutralizuje, promývá a zbavuje metanolu a vody. Tím se získá MEŘO. Glycerinová fáze se zbaví metanolu a působením minerální kyseliny



se zneutralizuje zbylý katalyzátor a rozloží obsažená mýdla. Získá se surový glycerin (o obsahu glycerinu zhruba 80 %) a mastné kyseliny. Glycerin se dále destiluje za účelem získání čistého glycerinu v tzv. farmaceutické kvalitě, který dosahuje čistoty až 99,5 %.

PROČ HNOJIVO HNOJÍ?

Hnojiva jsou pro výživu rostlin nezbytná, ale v čem vlastně spočívá jejich význam? Pro odpověď na tuto otázku je třeba krátký úvod do výživy rostlin. Všechny živé organismy potřebují ke své existenci tzv. biogenní prvky. Mezi tyto prvky patří uhlík, kyslík, dusík, vodík, fosfor, síra, draslík, vápník, hořčík, sodík a další. Některé z těchto prvků jsou v prostředí v dostatečné míře a ve formě, která je pro rostliny snadno využitelná. Kyslík přijímají rostliny ze vzduchu dýcháním, uhlík rovněž ze vzduchu rozkladem oxidu uhličitého procesem zvaným fotosyntéza, jenž probíhá v listech. Zdrojem ostatních živin je půda, odkud rostliny přijímají živiny potřebné pro svůj zdravý růst kořenovým systémem v minerální (anorganické) formě, avšak jen v případě, že tato forma je rozpustná ve vodě. Tak je například dusík přijímán ve formě dusičnanů, fosfor ve formě hydrogen- a dihydrogenfosforečnanů. Při nedostatku živin v půdě rostliny strádají a to se projevuje na výšce vzrůstu, výnosu pěstovaných plodin, v případě olejnin na olejnatosti apod. Nedostatek živin se



projevuje především na intenzivně zemědělsky obhospodařovaných plochách. Způsobem, jak řešit nedostatek živin v půdě a rovněž mu i předcházet, je aplikace minerálních hnojiv, která obsahují potřebné živiny v rostlinám přijatelné formě, což je i odpovědí na původní otázku. Hnojením se do půdy doplňuje především dusík, fosfor, draslík a síra, vápník a hořčík. Dalšími živinami dodávanými hnojivy jsou měď, železo, zinek, kobalt, bor, mangan a molybden, které rostliny potřebují v malém množství.

Redakce



Mgr. František KOMORA

František Komora se s účinností od 1. 7. 2011 stává ředitelem exportu potravin ve společnosti AGROFERT HOLDING, a. s. Do Skupiny Agrofert přichází ze společnosti Crocodile, ve které působil od roku 2004 do roku 2011 na pozici Opera-

tions Director, kde mimo jiné založil a vedl zahraniční pobočky firmy v Budapešti a ve Vídni. Předchozí zkušenosti získal ve společnosti BauMax jako personální ředitel pro ČR a SR, koordinátor personálních oddělení pro celý koncern a jako vedoucí obchodu. Zde působil v letech 1998–2003. František Komora vystudoval Matematicko-fyzikální fakultu Univerzity Karlovy v Praze. Hovoří německy a anglicky. Ve volném čase se věnuje sportu a cestování. Je ženatý, má tři děti. Pochází ze Slovenska, narodil se v Bratislavě.



Ing. Hana KAMIŇSKÁ

K 1. 6. 2011 nastoupila do společnosti AGROFERT HOLDING, a. s., na pozici ředitelky marketingu. Marketingové a manažerské zkušenosti získala v letech 2007–2011 jako ředitelka marketingu ve společnosti PENAM, a. s., patřící

do Skupiny Agrofert. Za marketingovou strategii Penamu byla oceněna nominací na Markétera roku 2007, kterou udílí Česká marketingová společnost. V letech 1995–2006 působila ve společnosti Unilever, ve které se po čtyřech letech začala věnovat potravinářské divizi. Zde své profesní zkušenosti obohatila v Polsku a Holandsku, kde působila jako manažerka regionálních a evropských projektů. Hana Kamiňská vystudovala Vysokou školu ekonomickou v Praze se specializací na mezinárodní obchod a komerční jazyky. Ve volném čase se věnuje rodině a k jejím zálibám patří jízda na kole a tanec. Je vdaná a má dva syny.



Martin MAŠEK

Martin Mašek se s účinností od 1. 7. 2011 stává ředitelem Skupiny AGF Wood sestávající ze tří lesnických společností, které blíže představujeme v rubrice Holding. Do Skupiny Agrofert přichází ze společnosti Stora Enso Timber

Ždírec, s. r. o., ve které působil na pozici regionálního ředitele nákupu. Další zkušenosti získal ve společnosti Stora Enso Timber Planá, s. r. o., na pozici ředitele nebo jako zástupce ředitele společnosti Holzindustrie Schweighofer Ždírec, s. r. o. Martin Mašek vystudoval Střední lesnickou školu v Trutnově. Mezi jeho koníčky patří sportovní střelba, golf, motocykly a fotografování. Je ženatý, má dvě děti.

Změna způsobu prodeje hnojiv v ČR

Agrofert zjednodušil obchodní model segmentu hnojiv. S platností od 1. 7. 2011 je celý obchodní proces hnojiv řízen přímo z výrobního závodu lovosické Lovochemie. Od nové sezony tak na českém trhu vystupuje sjednocený obchodní tým, který pokrývá nejen produktové portfolio vlastní Lovochemie, ale nabízí i ostatní hnojiva vyráběná jak v rámci Skupiny Agrofert, tak

i mimo ni. Motivem této změny bylo zjednodušení administrativní práce a napřímení zákaznických vztahů. Tento systém by měl přinést pružnější servis pro zákazníky a celkové zefektivnění obchodu s hnojivy na českém trhu. Pod jednotným vedením funguje nejen prodej minerálních hnojiv, listových a speciálních hnojiv, ale i jejich logistika a podpora prodeje.

DALŠÍ ÚSPĚCH PARTNERSKÉ Střední zemědělské školy Benešov



AGROFERT HOLDING, a. s., je jedním z hlavních partnerů Střední zemědělské školy Benešov, a proto jsme v minulém vydání Agrofert magazínu informovali o vítězství studenta této školy Michala Skalického v agropodnikatelské soutěži. O tom, že nadaných a úspěšných studentů je v této škole mnohem více, svědčí následující krátký příspěvek ředitelky této školy PaedDr. Bc. Ivany Dobešové. V letošním roce proběhly poprvé v ČR státní matu-

ritní zkoušky, které se skládaly ze společné části maturitní zkoušky zadávané centrálně MŠMT – prostřednictvím společnosti CERMAT, a profilové části maturitní zkoušky, která odrážela odbornou část vzdělání jednotlivých studijních oborů. Ve společné části maturitní zkoušky se VOŠ a SzeŠ Benešov umístila na 2. místě mezi odbornými školami ve Středočeském kraji, na 11. místě v celkovém pořadí všech středních odborných škol celé ČR a neoficiálně, vzhledem k prozatím dostupným výsledkům maturitních zkoušek, na 1. místě mezi všemi středními zemědělskými školami. K maturitní zkoušce přistupovalo celkem 82 žáků oborů Agropodnikání, Přírodovědné lyceum a Zahradnictví.

Ivana Dobešová, Vyšší odborná škola a Střední zemědělská škola Benešov

NOVÉ PR AGENTURY PRO POTRAVINÁŘSKÉ ZNAČKY

Pro značky potravinářských společností Agrofertu je důležité, aby se o nich pěkně a často psalo v novinách, v časopisech a na internetových serverech, které čtou ti, kdo nakupují naše výrobky. Zajišťování pozitivní publicity značek v novinách je spojené s prací PR agentury, která pravidelně komunikuje

s novináři a předává jim informace tak, aby je mohli redaktoři jednoduše zpracovat a použít. Potravinářské značky spolupracují s PR agenturami již 2 roky. Letos v létě proběhl tendr na novou agenturu a našimi novými partnery se staly agentura Comunica v ČR a agentura 1stClass na Slovensku.

Agrofert magazín: vydává AGROFERT HOLDING, a. s., Pyšelská 2327/2, 149 00 Praha 4, www.agrofert.cz. Registrační číslo udělené Ministerstvem kultury ČR: MK ČR E 17074. Obsah čísla připravila redakční rada ve složení Daniel Rubeš, Miroslava Žirovnická a Radek Košál ve spolupráci s vydavatelstvím Mladá fronta a. s., které zajišťuje grafické zpracování, tisk a distribuci. Foto titulní strana: David Tesař. Vaše ohlasy, náměty či připomínky zasílejte na adresu: redakce@agrofert.cz. Loga, produkty a značky uvedené v této publikaci jsou chráněny obchodními značkami.



VÍCE NEŽ ČERSTVÉ LAHŮDKY



NOVINKA OD PROCHÁZKY

- V nově otevřeném provozu spol. Procházka v Roudnici nad Labem vyrábí široký sortiment lahůdek PAPEI s tradiční chutí.
- Denně je zde vyrobeno 17 tisíc chlebičků.
- Měsíčně 100 tun salátu, pomazánek a dalších lahůdkářských specialit.
- Při výrobě nepřidáváme konzervanty a používáme čerstvé masné suroviny z vlastní produkce.



Výrobce a dodavatel: Procházka spol. s r.o.,
Roudnice nad Labem, Chelčického 627, ČR



U ZRODU VAŠEHO ÚSPĚCHU

www.lovochemie.cz



LOVOGREEN® Komplex

LOVOGREEN Komplex je program pro komplexní výživu sportovních a zátěžových travníků. Vlastní program se skládá z osmi dávek hnojiv v kombinaci rychle a pomalu působících živin, zajišťujících optimální a plynulou výživu travnatých ploch v průběhu celé sezóny.



VÝHODNÁ NABÍDKA NOVÉHO VOZU PRO ZAMĚSTNANCE AGROFERT HOLDING

Ke každému zakoupenému vozu obdržíte od nás Sphere kartu, kde s okamžitou platností můžete uplatnit: **slevu 10% na mycí programy** v mycím centru Agrotec, **10% slevu na servis** a **1,- Kč sleva na PHM** čerpací stanice Agrotec.



Nová SPORTAGE

akce platí na vozy při převzetí do 31. 10. 2011

od 382.500 Kč



tel.: 519 402 732; e-mail: sevela@agrotec.cz

AGROTEC

osobní automobily